

На правах рукописи

Комышкова Анна Дмитриевна

**ДИНАМИКА УПОТРЕБИТЕЛЬНОСТИ НАРЕЧИЙ КАК
ОТРАЖЕНИЕ СТАНОВЛЕНИЯ КЛАССА НАРЕЧИЯ
(НА МАТЕРИАЛЕ ЖИТИЙНЫХ И ЛЕТОПИСНЫХ ТЕКСТОВ
XII – XVI ВВ.)**

Специальность 10.02.01 – Русский язык

АВТОРЕФЕРАТ

диссертации на соискание ученой степени
кандидата филологических наук

Нижний Новгород – 2013

Работа выполнена в ФГБОУ ВПО «Нижегородский государственный педагогический университет имени Козьмы Минина»

Научный руководитель: кандидат филологических наук, доцент
Самойлова Галина Савельевна

Официальные оппоненты: **Акимова Эльвира Николаевна,**
доктор филологических наук, профессор,
ФГБОУ ВПО «Мордовский
государственный университет имени
Н.П.Огарева»,
профессор кафедры русского языка

Колтунова Елизавета Аркадьевна,
кандидат филологических наук, доцент
ФГБОУ ВПО «Нижегородский
государственный университет имени
Н.И.Лобачевского»,
доцент кафедры истории русского языка и
сравнительного славянского языкознания

Ведущая организация: ГБОУ ВПО «Московский городской педагогический университет»

Защита состоится 6 июня 2013 г. в 11:00 ч. на заседании диссертационного совета Д 212.166.02 в ФГБОУ ВПО «Нижегородский государственный университет имени Н.И.Лобачевского» по адресу: 603000, Нижний Новгород, ул. Большая Покровская, 37, ауд. 312.

С диссертацией можно ознакомиться в фундаментальной библиотеке ФГБОУ ВПО «Нижегородский государственный университет имени Н.И.Лобачевского».

Автореферат разослан « _____ » _____ 2013 г.

Ученый секретарь диссертационного совета

И.С. Юхнова

ОБЩАЯ ХАРАКТЕРИСТИКА РАБОТЫ

Актуальность исследования исторических изменений в системе лексико-грамматического класса наречий, отраженных в текстах древнерусской и старорусской письменности XII – XVI вв., обусловлена несколькими факторами.

1. В настоящий момент отсутствует единая непротиворечивая теория, описывающая закономерности становления наречия как самостоятельной части речи. Класс наречий выделяется из системы частей речи русского языка как формально – своей неизменяемостью, так и содержательно – совпадая по своему общему значению со значениями категорий имен: прилагательного, существительного, числительного. В связи с этим факт самостоятельности наречия как части речи не раз ставился под сомнение в грамматических учениях, описывающих систему русского языка в синхронном срезе, несмотря на то что на протяжении всей своей истории наречие – активно пополняющийся класс слов. Вместе с тем традиционно подходы к характеристике и систематизации наречий основываются на особенностях их этимологии и словообразовательных отношений, т.е., по сути, затрагивают вопросы диахронии наречий.¹ Именно историческое исследование особенностей функционирования наречий способно прояснить основные направления в становлении этой части речи и разрешить существующие противоречия в грамматическом описании этого класса слов.

2. Изучение формирования наречия позволяет пролить свет на вопросы, касающиеся трансформации грамматической системы русского языка в целом. История оформления наречия как особой части речи, объединяющей слова на основе единого значения признака другого признака (предикативного или атрибутивного) воплощает одну из генеральных тенденций в истории грамматической системы русского языка – усиление противопоставления имени и глагола, развитие аналитических средств выражения грамматических категорий.² Одним из проявлений тенденции к аналитизму является лексикализация

¹ Например, Шахматов А.А. Синтаксис русского языка. – М., 1941; Пешковский А.М. Русский синтаксис в научном освещении. – М., 2001; Щерба Л.В. Избранные работы по русскому языку. – М., 1957; Виноградов В.В. Русский язык: Грамматическое учение о слове. – М.: Высшая школа, 1972.

² Связь становления класса наречий с перераспределением синтаксических отношений между именем и глаголом характерна для всех славянских языков, см. Потебня А.А. Из записок по русской грамматике. Т.1-2 – М., 1958. – с. 175, 516, а Ф. де Соссюр называл «вытеснение синтетических приемов выражения смысла аналитическими» одним из общих трансформационных процессов, свойственных языкам индоевропейской семьи [Соссюр Ф. Труды по языкознанию. – М., 1977, с. 267].

грамматических форм изменяемых частей речи, которая лежит в основе адвербиализации. Историческое изучение становления и развития лексико-грамматического класса наречия, таким образом, представляется актуальным для осмысления современных явлений в системе частей речи и прогнозирования дальнейших изменений в грамматическом строе языка.

3. Становление класса наречия также характеризуется расширением категориального значения, что указывает на изменение форм грамматической концептуализации действительности. Наблюдение за функционированием слов этой части речи в текстах разных временных периодов, сравнение количественных показателей их употребительности необходимо для осмысления вопросов исторического моделирования языковой картины мира.

4. Актуальным представляется исследование выражения грамматических категорий в древних текстах разной жанрово-стилевой отнесенности, т.к. вопрос об исторической изменчивости литературного языка донационального периода вызывает множество споров и неоднозначных суждений.

Объектом исследования являются наречия в житийных и летописных текстах XII – XVI вв. **Предмет** исследования – динамика употребительности наречий разных семантических разрядов и морфологических типов в памятниках XII – XVI вв.

Цель исследования – выявить и описать изменения в употребительности наречий различной семантики и разных морфологических типов в житийных и летописных текстах XII – XVI вв., отражающие процесс становления наречия как части речи. Достижение поставленной цели предполагает решение следующих задач:

1) систематизировать теоретические сведения о лексико-грамматическом классе наречия в истории русской грамматики, выделить основные подходы к вычленению и описанию данной части речи, рассмотреть различные классификации наречий, проанализировать неоднозначные и спорные вопросы грамматики наречий и выработать оптимальный подход к историческому исследованию слов данного лексико-грамматического класса в памятниках XII – XVI вв.;

2) описать систему наречий, представленную в памятниках древнерусского и старорусского языка XII – XVI вв. в ее единстве и

исторической изменчивости на основе семантической классификации и морфологических типов наречий;

3) выявить динамику изменений в функционировании наречий в памятниках XII – XVI вв. и оценить употребительность наречий каждой из выделенных групп;

4) определить специфику отражения основных тенденций в становлении лексико-грамматического класса наречия в текстах разных жанров древнерусской и старорусской письменности.

Материалом исследования послужили тексты XII – XVI вв., относящиеся к двум жанрам древнерусской письменности: 1) жития: «Сказание о Борисе и Глебе» (Успенский сборник, XII в.), «Чтение о житии Бориса и Глеба» Нестора (XII в.), Житие Феодосия Печерского (Успенский сборник, XII в.), «Слово об убиении Михаила Черниговского» (по списку сборника XIV – XV вв.), «Житие Александра Невского» (Владимирская редакция, список конца XV в.), «Житие Сергия Радонежского» (конец XV в.), «Житие Михаила Тверского» (список XVI в.); 2) летописи: Новгородская I летопись старшего извода (по Синодальному списку конца XIII – XIV вв.), Лаврентьевская летопись, датируемая 1377 г., Вологодско-Пермская летопись по Кирилло-Белозерскому списку середины XVI в.

Выбранные для исследования тексты относятся к двум принципиально различающимся периодам в истории русского языка. Тексты XII – XIV вв. принято считать памятниками языка древнерусской народности (язык Киевского государства), тексты XV – XVI вв. представляют собой образцы языка великорусской народности (язык Московского государства). Для истории наречий принципиально важным является древнерусский период, т.к. оформление слов этой части речи неразрывно связано с формированием определительных категорий в языке, и «если процесс формирования прилагательных как особого лексико-грамматического класса в начальный период существования древнерусской письменности подходит к концу, то формирование широкого класса наречий, соотносимых с именами, только набирает свою силу».³ XV – XVII вв. называют периодом старорусского языка, который предшествует образованию языка русской нации, что находит свое отражение в коренной

³ Баранов В.А. Формирование определительных категорий в истории русского языка. – Ижевск, 2002. – Дис. доктора филол. н. – с.359.

перестройке языковой системы от восточнославянской к собственно великорусской: тексты этого периода даже консервативных жанров характеризуются заметными изменениями в морфологии и синтаксисе.

Анализируемые жития и летописи представляют книжно-славянский тип литературного языка донационального периода,⁴ который, несмотря на свою церковнославянскую основу и связанный с этим консерватизм, был подвержен историческим изменениям. Об этом свидетельствуют многие современные исследования по истории русского литературного языка донационального периода (Т.В.Волошина, М.В.Иванова, В.А.Баранов).

Более того, отражение языковых изменений в текстах агиографической и богослужебной литературы говорит о высокой степени активности этих процессов в системе языка: «Именно такие тексты, в которых изменения на всех уровнях происходят медленно, с трудом, в силу священности жанра, являются показательными с точки зрения отражения в них активно развивающихся в русском языке грамматических категорий».⁵

Все это позволяет рассматривать материал в двух взаимосвязанных аспектах: в хронологическом, выделяя два исторических среза – древнерусский и старорусский, и в жанрово-стилевом, сравнивая характер исторических изменений в текстах, по-разному соотносящихся с системами церковнославянского и древнерусского языков.

Методологическую основу работы составляют два основных принципа лингвистического исследования: принцип историзма и принцип системности.

В работе с фактическим материалом было использовано несколько методов.

1. Описательный метод, включающий в себя приемы внешней интерпретации языковых единиц: наблюдение, описание, систематизацию фактов и категориальный анализ, который подразумевает объединение выделенных единиц в группы (построение классификаций), выявление структуры этих групп и анализ языковых единиц с точки зрения их отнесенности к определенной категории.

⁴ Термин, предложенный В.В.Виноградовым: Виноградов В.В. Основные проблемы изучения образования и развития древнерусского литературного языка/ Доклады IV Международного съезда славистов. – М., 1958.

⁵ Баранов В.А. Формирование определительных категорий в истории русского языка. – Ижевск, 2002. – Дис. доктора филол. н. – с.11.

2. Количественный метод использовался для оценки употребительности наречий разных семантических разрядов и морфологических типов в текстах разных временных периодов и жанров. В рамках этого метода применялась статистическая методика изучения лингвистических единиц, основанная на идеях теории вероятностей и приемах математической статистики.⁶

3. Сравнительный метод. В настоящем исследовании при определении основных тенденций в становлении лексико-грамматического класса наречий, отраженных в исследуемых текстах, использовались приемы внутриязыкового сравнения: сравнивались качественные характеристики системы наречий и количественные показатели их функционирования на разновременных синхронных срезах, а также в текстах различной жанрово-стилистической отнесенности.

Научная новизна исследования определяется подходом к изучению наречий разных структурно-семантических групп с точки зрения их реального функционирования в текстах древнерусского и старорусского периодов.

Известные работы по истории наречий опираются, как правило, на данные лингвистических картотек (например, исследования Е.И.Янович⁷, Н.В.Чурмаевой⁸), используя контекст только в отдельных случаях для единичных иллюстраций. Однако исключение наречий и, в целом, «приглагольных определителей» из контекста вместе с общей затрудненностью исторического понимания наречия как части речи в динамике его развития вызывает ряд трудностей. Справедливо в этом отношении утверждение В.А.Баранова: «Только тексты дают возможность правильно интерпретировать данные картотек. Последние без анализа употребительности, функционирования дают лишь мертвый остов, костяк системы, но не саму живую ткань речевого употребления и, соответственно, динамику развития отдельных словообразовательных моделей, слов и разрядов наречий».⁹

Количественные данные, характеризующие динамику употребительности наречий в житийных и летописных текстах XII – XVI

⁶ Головин Б.Н. Язык и статистика. – М.: Просвещение, 1970.

⁷ Янович Е.И. Наречие в истории русского языка: генезис и функционирование основных морфологических типов производных наречий. – Мн, 1978.

⁸ Чурмаева Н.В. История наречий в русском языке. – М., 1989.

⁹ Баранов В.А. Формирование определительных категорий в истории русского языка. – Ижевск, 2002. – Дис. доктора филол. н. – с.255.

вв., получены впервые, и выводы относительно отражения становления класса наречий в памятниках древнерусского и старорусского языка являются новыми.

Теоретическая значимость работы. Представленный в диссертации аналитический обзор подходов к описанию наречия в истории русской грамматической мысли имеет значение для теоретической разработки вопроса о становлении этого лексико-грамматического класса и позволяет прояснить некоторые спорные вопросы грамматики наречий и учения о частях речи в целом.

Результаты исследования житийных и летописных текстов XII – XVI вв. могут служить обоснованием ряда теоретических положений, уже сформулированных в исторической грамматике на основе отдельных наблюдений над языком древнерусских и старорусских текстов, изучения словариков древних памятников письменности. Обобщенные на основе анализа динамики употребительности наречий тенденции в становлении этого класса не только имеют значение для понимания закономерностей развития грамматической системы русского языка, но и важны для осмысления природы и своеобразия данной части речи в современном русском языке. Результаты сопоставительного анализа изменений в употребительности наречий в текстах разной жанрово-стилевой отнесенности имеют значение для разработки проблем исторической стилистики.

В диссертации также предложена рабочая терминология для описания семантических разрядов наречий, позволяющая избежать омонимии с названиями синтаксических функций. *Детерминирующими* в работе называются наречия, определяющие действие с точки зрения внешних обстоятельств (времени, пространства, причины, цели); *характеризующими* – наречия, называющие качественный или относительный признак действия; *количественными* – наречия, имеющие в своем лексическом значении идею количества и называющие степень проявления признака (в том числе предикативного) или кратность совершения действия. Данные термины могут быть использованы в дальнейших исследованиях, связанных с описанием грамматики наречий и их функционирования в текстах.

Практическая значимость работы. Фактический материал, полученный в ходе исследования, может быть использован для

дальнейшего изучения истории определительных категорий в древнерусском языке, а также полезен в качестве иллюстраций в преподавании историко-лингвистических дисциплин в высшей школе.

Статистические таблицы и диаграммы могут служить дидактическим материалом в практике вузовского преподавания и стать основанием для сопоставительных исследований состава и функционирования наречий в древнерусских и старорусских текстах разной жанрово-стилевой отнесенности.

Положения, выносимые на защиту.

1. *Употребительность* наречий разных семантических разрядов, выделенных в житийных и летописных текстах XII – XVI вв., *является стабильной* от древнерусского к старорусскому периоду.

2. Среди *детерминирующих* наречий во всех временных периодах *преобладают слова с местоименной* (указательной, относительной) *семантикой*, тогда как *неместоименные наречия с детерминирующим значением* во всех временных выборках представлены в незначительном объеме.

3. *Употребительности характеризующих* наречий свойственна следующая динамика от древнерусского периода к старорусскому: 1) *снижается относительное число местоименных наречий* этого разряда, 2) *растет доля неместоименных наречий морфологического типа на -о (-е)/ -ѣ*, 3) *увеличивается употребительность наречий на месте характеризующих имен* во «втором именительном» или «втором косвенном» падежах.

4. Разряд количественных наречий *наиболее стабилен в лексическом составе и употребительности* по данным текстов XII – XVI вв., однако отчасти отражает тенденцию, характерную для формального становления характеризующих наречий: *рост употребительности наречий на -о (-е)/ -ѣ* по отношению к наречиям других морфологических типов.

5. Тексты *разной жанрово-стилевой отнесенности характеризуются различной динамикой употребительности наречий* разных семантических разрядов и морфологических типов.

Апробация работы. Основные положения и результаты исследования обсуждались на международных научных конференциях: «Язык, литература, культура на рубеже XX–XXI веков» (конференция РОПРЯЛ, Нижний Новгород, 2011 г.), «Проблемы концептуализации

действительности и моделирования языковой картины мира» (Северодвинск, 2011, 2013 гг.), международной конференции студентов, аспирантов и молодых ученых «Ломоносов» (Москва, 2008, 2010, 2012 гг.); «Проблемы языковой картины мира на современном этапе» (Нижний Новгород, 2007 – 2012 гг.), «Кирилло-Мефодиевские чтения» (Славянск-на-Кубани, 2008 г.), «Арзамасские филологические чтения» (Арзамас, 2008 г.). По материалам исследования опубликовано 16 научных статей, в том числе 2 в изданиях, рекомендованных ВАК РФ.

Структура работы определяется задачами исследования. Работа состоит из введения, трех глав, заключения, списка литературы, словарей и источников, двух приложений, выполнена на 205 страницах, включает 24 таблицы, 17 диаграмм.

ОСНОВНОЕ СОДЕРЖАНИЕ РАБОТЫ

Во введении обосновывается актуальность настоящего исследования, определяется его объект и предмет, обозначается цель, задачи и методы исследования, также дается обоснование выбора материала, научной новизны подхода к изучению источников в рамках обозначенной темы, определяется теоретическая и практическая значимость работы.

В первой главе – «Класс наречий в истории русского языка» – представлены теоретические сведения о классе наречия в истории русского языка: проанализированы подходы к определению наречия, обобщены исследования класса наречий и определены основные этапы формирования этой категории в истории языка; на базе существующих подходов выделены и охарактеризованы основные морфологические типы наречий, их историческая соотнесенность.

В истории русской грамматической мысли по-разному решались спорные вопросы грамматики наречий, связанные с определением общего критерия для объединения различных по форме, грамматическому значению, синтаксическим свойствам слов. От функционального критерия – «наречие изображает единым речением обстоятельства»¹⁰ – грамматическая мысль приходит к выделению значения признаковости, на основе которого наречие объединяется с прилагательным, причастием и деепричастием (семантический или логический критерий) [Н.И.Греч, А.Х.Востоков, В.Г. Белинский]. Этот взгляд сменяет точка зрения о

¹⁰ Ломоносов М.В. Российская Грамматика. Факс. издание. – М., 1982. – с.24.

главенстве синтаксического критерия в определении наречия [Ф.И.Буслаев, А.А.Потебня, А.А.Шахматов, А.М.Пешковский, Л.В.Щерба, В.В.Виноградов], которая сохраняется в качестве ведущей до сих пор.

Вопрос о статусе наречия как самостоятельной части речи также не раз подвергался переосмыслению. Изначально грамматики роднили наречие с предлогом и союзом, относя его к служебным частям речи [М.В.Ломоносов, А.А.Барсов, Н.И.Греч]. В XIX веке оно начинает осмысливаться как переходное явление между знаменательными и служебными частями речи. Впервые знаменательной частью речи наречие назвал лишь А.А.Потебня («Из записок по русской грамматике», 1874 г.).

Описывая реальное наполнение класса, «старые» (по выражению В.В.Виноградова) русские грамматики фактически называли наречием все то, что было затруднительно классифицировать как другие части речи.

Данные существующих исторических исследований наречий указывают на то, что становление этой категории, объединяющей в себе слова, детерминирующие действие и определяющие его, т.е. слова с собственно обстоятельственным значением (времени, места) и слова со значением качества, образа действия и его интенсивности, шло неравномерно.

Становление грамматической категории наречия представляет собой расширение категориального значения этой части речи и появление новых морфологических форм его выражения. С точки зрения истории формирования класса, можно разделить все наречия, представленные в текстах древнерусской и старорусской письменности, на три основных группы, каждая из которых связана и с определенным наречным значением.

1. Исконные (восходящие к общеиндоевропейским) наречия – местоименные слова со значениями обстоятельств протекания действия: места и времени. Их история состоит: 1) в специализации обстоятельственных значений от обобщенного, синкретного значения к более конкретному: первичные наречия обладали чрезвычайно широкой семантикой, например, наречие *кѣде* изначально обладало и значением времени, и значением места, затем за ним закрепляется только пространственное значение; 2) в установлении формы, соответствующей системе морфологических типов обстоятельственных наречий в целом: на определенном этапе сосуществуют варианты наречий, например, *кудѣ* – *куду* – *куда* – *куды* и т.п., один из которых с течением времени вытесняет

остальные; 3) в разрушении системы типов этих наречий (например, утрата противопоставления по степени близости у наречий с указательным местоименным значением) и в общем количественном сокращении.

2. Наречия с характеризующим значением, образованные в результате распада категории нечленного имени. Образованные путем устранения согласования характеризующего имени с предметом и переключения синтаксических связей на само действие, эти наречия сохранили значение качественного признака, а их морфологический облик лег в основу словообразовательных моделей более поздних по образованию характеризующих наречий. Эти слова составляют ядро [терминология Е.И.Янович] разряда характеризующих наречий. Первоначально такое наречие могло иметь вид любого косвенного падежа имени, на основе форм именного склонения сложились модели аффиксального образования наречий от слов любой части речи. Начало формирования специфического наречного словообразования относится, несомненно, к праславянскому периоду развития языка, в древнерусском языке лишь некоторые из словообразовательных типов наречий становятся продуктивными, вытесняя другие.

3. Наречия, образованные на базе имени существительного путем выпадения его из системы именного склонения, т.е. собственно путем адвербиализации падежной форм существительных. Такие наречия сохраняли в качестве компонента лексического значения бывшее грамматическое значение падежной формы (обстоятельственное). Образование древнейших наречий такого типа связано с перестройкой системы падежных значений и изменением именного склонения в целом. Эта группа наречий продолжает пополняться в древнерусский и старорусский период развития языка за счет адвербиализации падежных форм существительных.

Во второй главе – «Динамика употребительности наречий в памятниках письменности XII – XVI вв.» – представлены результаты отбора, анализа, обобщения, классификации и статистического изучения языковых фактов на материале житийных и летописных текстов XII – XVI вв. В диссертации проанализировано 4283 случая употреблений наречий, 2665 – в текстах древнерусского периода (XII – XIV вв.) и 1618 в памятниках старорусского периода (XV – XVI вв.); 2322 в житиях и 1961 в летописях. Выделены и описаны семантические разряды наречий в

памятниках XII – XVI вв., представлены результаты сравнения употребительности наречий разных семантических разрядов в текстах разных временных периодов и разных жанров, описаны особенности состава и функционирования наречий разных семантических разрядов в разновременных и разножанровых текстах; охарактеризованы переходные явления в системе наречий в разные хронологические периоды.

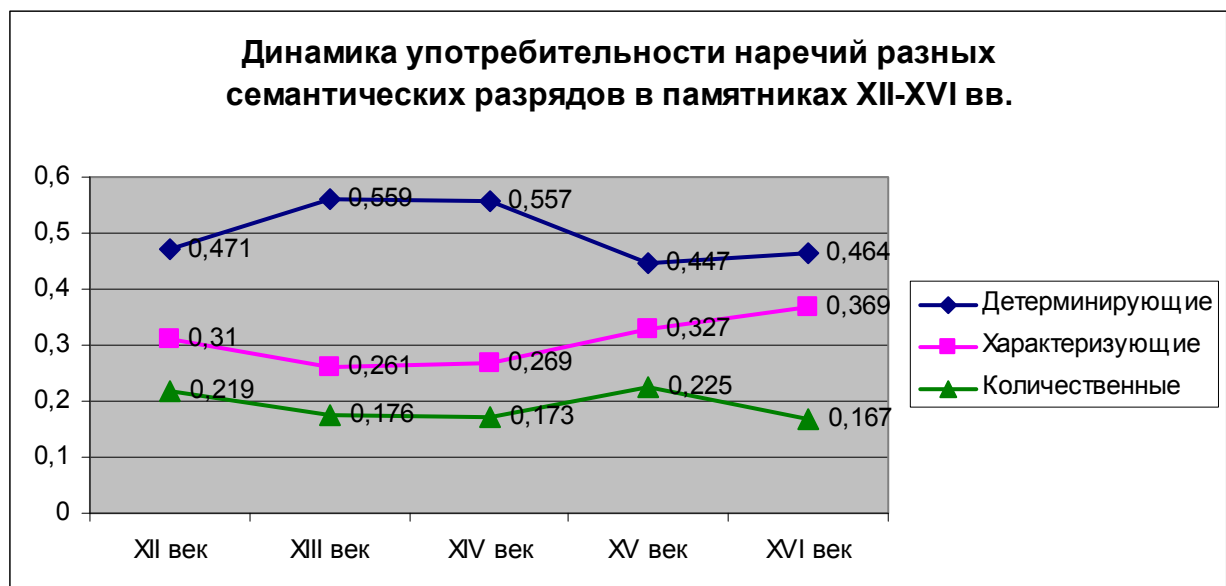
Анализ полученных результатов позволил сделать следующие выводы.

1. В исследуемых житийных и летописных памятниках представлены наречия трех основных семантических разрядов: детерминирующие, характеризующие и количественные. Результаты статистического исследования употребительности наречий разной семантики свидетельствуют о том, что функционирование их в текстах в количественном отношении стабильно.

Сокращение относительного числа детерминирующих наречий и рост частотности характеризующих является несущественным¹¹: в среднем, детерминирующие наречия составляют $0,517 \pm 0,019$ от всех наречий в выборке XII – XIV вв. и $0,456 \pm 0,025$ по данным памятников XV – XVI вв.; характеризующие наречия составляют $0,287 \pm 0,018$ от всех наречий в выборке XII – XIV вв. и $0,347 \pm 0,024$ в выборке XV – XVI вв. Количественные наречия являются наиболее стабильными в употребительности: их частотность в текстах XII – XIV вв. равна $0,196 \pm 0,015$, в текстах XV – XVI вв. – $0,197 \pm 0,020$.

Более подробная динамика употребительности наречий разных семантических разрядов по отдельным векам может быть представлена следующим образом:

¹¹ Сравнение употребительности наречий проводилось путем наложения интервалов действительных долей [см. Головин Б.Н. Язык и статистика. – М.: Просвещение, 1970]. Если интервалы не перекрывались, то расхождение между частотностями признавалось существенным (неслучайным, закономерным, системным). В противном случае, при перекрывании интервалов действительных долей, различия между частотностями считались случайными, несущественными, а сами частотности – равными.



2. *Детерминирующие наречия* представлены в текстах XII – XVI вв. обширной и достаточно стабильной системой неизменяемых слов, которые в контексте выражают значения пространства, времени, причины, цели.

Стабильно закономерным от древнерусского периода к старорусскому является расхождение между частотностями наречий времени и наречий места: в текстах XII – XIV вв. $0,310 \pm 0,018$ по отношению к общему числу наречий в выборке составляют наречия времени ($0,600 \pm 0,026$ в разряде детерминирующих), $0,197 \pm 0,015$ – наречия места ($0,381 \pm 0,026$ в разряде детерминирующих), в текстах XV – XVI вв. частотность наречий времени равна $0,289 \pm 0,023$ ($0,634 \pm 0,035$ в разряде детерминирующих), наречий места – $0,150 \pm 0,018$ ($0,329 \pm 0,035$ в разряде детерминирующих наречий).

Наречия причины и цели в текстах обоих временных срезов крайне немногочисленны и представлены только местоименными лексемами: *вскую, посему, почему, тѣмже, чему, что ради, оттолѣ, почто*.

Обстоятельственное значение пространства и времени древнейших наречий было связано со значением местоимений, т.е. было весьма неопределенно и широко. Эта особенность получила продолжение в системе обстоятельственных наречий места и времени в древнерусском языке, для которых характерно абстрактное относительное или указательное значение.

Частотность местоименных детерминирующих наречий закономерно превышает доли употреблений неместоименных наречий этого разряда во всех временных срезах, причем чаще местоименные наречия используются для выражения обстоятельного значения места (доли употреблений

местоименных наречий времени и пространства во всех выборках имеют существенное расхождение). В текстах древнерусского периода в разряде наречий времени $0,594 \pm 0,034$ местоименных наречий, местоименных наречий пространства – $0,737 \pm 0,038$; по данным текстов старорусского периода $0,551 \pm 0,046$ наречий времени и $0,802 \pm 0,051$ наречий места являются местоименными.

Местоименные детерминирующие наречия сохраняют древнее свойство синкретности значения: наречия *ту*, *напреди*, *отселе*, *оттолѣ* могут одновременно выражать значения пространства и времени: *тоу остригъши сѧ* [ЖФП, Усп. Сб., л.33а, с.82]; *добродѣтели его мало пошедше напреди явьствуются* [ЖСР, с.334]; *отселе почнем и числа положим* [ВПЛ, л.12 об., с.14]; времени и причины: *изби мразь ... обилье по волости нашей и оттолѣ горе уставися велико* [Новг. I лет., л.111, с.69].

Косвенным подтверждением исконной «местоименности» детерминирующих наречий является характер формирования в древнерусском языке наречной семантики причины и цели. Почти все зафиксированные лексемы являются местоименными с относительной и указательной семантикой: *почему*, *оттоле* ('поэтому'), *почто*, *въскую*, *почему*, *что ради*. Эти слова либо приобрели новое значение на базе старого, как, например, *оттоле*, которое имеет синкретное временно-причинное значение: *и оттоле челоуѣкъ тои вѣрен бысть и целомудръ* [ВПЛ, л.244, с. 139]; либо представляют собой адвербиализированные предложно-падежные формы местоимений, как *почему* и *почто*: *ты почему разумѣешь* [ВПЛ, л.246, с. 140], *почто приидосте с хромцом сѣм* [ВПЛ, л.63, с. 38].

Детерминирующие наречия, образованные от неместоименных основ, выполняя функцию обстоятельств времени и места, оказываются близки местоименным по значению. Разряд наречий пространства в исследуемых древнерусских и старорусских памятниках составляют преимущественно слова, которые, сочетаясь с существительным в косвенном падеже, теряют грамматическую самостоятельность, т.е. переходят в предлог, однако могут также употребляться изолированно как знаменательная лексическая единица: *близь* (*близь*), *кромѣ*, *мимо*, *внутри*, *около*, *противу* и т.п. Например, *подъступиша близь* [СБГ, Усп.сб., л.11б, с.47] – *монастырь тоу соуции близь города* [ЖФП, Усп. Сб., л.41б, с.95];

и възделаши двѣри около [Новг. I лет., л.55об., с.42] – *воеваши волость около города* [Новг. I лет., л.68, с.47].

В исследуемых текстах были выявлены все слова со значением отношения к пространству, которые, согласно данным самого текста или словаря древнерусского языка И.И.Срезневского, способны в зависимости от синтаксической позиции выступать в качестве наречия или предлога, и доля случаев выражения предложного значения в общем количестве употреблений слов «гибридного» типа со значением пространства во всех временных выборках оказалась существенно больше доли случаев реализации наречного значения. В $0,238 \pm 0,052$ случаев употребления слов такого типа в выборке XII – XIV вв. они являются наречиями, по данным выборки XV – XVI вв. – в $0,208 \pm 0,066$ случаев.

3. *Характеризующие наречия* представлены в текстах древнерусского и старорусского периода местоименными (*како, тако, сице, всяко* и их производными) и неместоименными словами со значениями качественного и относительного признака действия.

Пополнение разряда характеризующих наречий неместоименными словами специфических морфологических типов составляет, как представляется, основную тенденцию в истории грамматического класса наречий в древнерусском и старорусском языке. По нашим данным, доля неместоименных характеризующих наречий в общем числе наречных словоупотреблений в выборке XII - XIV вв. ($0,100 \pm 0,012$) закономерно отличается от соответствующего значения по данным текстов XV - XVI вв. ($0,186 \pm 0,019$). Существенным является расхождение между частотностями местоименных наречий с характеризующим значением в текстах древнерусского и старорусского периодов: если в выборке XII – XVI вв. местоименные наречия в разряде характеризующих составляют $0,652 \pm 0,034$, то в текстах старорусского периода средняя частотность местоименных наречий в разряде характеризующих – $0,456 \pm 0,042$.

Семантически в разряде характеризующих наречий различаются наречия, обозначающие качественный признак действия (качественно-обстоятельственные), и наречия, характеризующие действие через отношение к чему-либо (предметно-обстоятельственные).¹² На уровне формы в разряде характеризующих наречий различаются слова, имеющие

¹² Янович Е.И. Наречие в истории русского языка: генезис и функционирование основных морфологических типов производных наречий. – Мн, 1978. – с.22.

специфические средства выражения своего категориального значения в виде конечных аффиксов -о (-е)/ -ѣ, такие, как *крѣпѣ*, *борзо*, *успѣшно*, *крѣстообразнѣ*, и наречия, которые по форме напоминают застывшие предложные и беспредложные формы косвенных падежей имен: *штаи*, *въборзѣ*, *въкоупѣ*, *плѣтскы* и т.п.

Наречия первого типа представляются более тесно связанными с соответствующими прилагательными, основы которых последовательно прослеживаются в структуре этих наречий, способ образования наречий второго типа менее ясен, т.к. в них в качестве производящих обнаруживаются основы и прилагательных, и существительных, а средства образования не являются стандартными. Однако ни своим грамматическим значением, ни синтаксически наречия этих двух типов не различаются, и даже могут функционировать в одном и том же тексте как синонимичные формы или формальные варианты одного наречия: *вси въкоупѣ съшедьше сѧ* [ЖФП, 36а26, 87] – *слава коупно* и *съ прѣстѣимь дѣхъмь* [ЖФП, 67в22, с.135], и *въскорѣ* *извыче всѧ грамматики* [ЖФП, с.75] – и *скоро* *въшедь въ ню* [ЖФП, 34б28, с.84].

Доля наречий на -о/-ѣ в разряде характеризующих по данным древнерусских текстов составляет $0,173 \pm 0,027$, в текстах старорусского периода существенно возрастает – $0,348 \pm 0,040$. В то же время частотность неместоименных наречий других морфологических типов в общем числе характеризующих наречий по данным текстов древнерусского периода составляет $0,175 \pm 0,027$, в выборке из старорусских текстов – $0,196 \pm 0,034$, т.е. закономерного расхождения в употребительности наречий этого типа не наблюдается.

В текстах всех временных выборок сохраняется одновременное функционирование характеризующих наречий-дублетов – слов с одинаковым значением и синтаксическими связями в тексте, но различающихся по форме, т.е. относящихся к разным морфологическим типам. Однако характер сосуществования таких наречий меняется к старорусскому периоду в истории языка в сторону преобладания форм на -о (е) / -ѣ за счет: 1) образования новых наречий типа «на -о (е) / -ѣ» от уже существующих наречий другого типа (например, *таи*, *близѣ* в более ранних текстах – *таино*, *близко* в более поздних) или от производящих основ этих наречий (например, *въкупѣ* в более ранних текстах – *купно* в более поздних); 2) перераспределения значений между дублетами

(например, в более ранних текстах *въскорѣ* во временном и качественном значениях, в более поздних *въскорѣ* только во временном, в качественном значении – *скоро*); 3) роста употребительности формы на -о (е)/ -ѣ и снижение употребительности дублета другого типа.

Внутри морфологического типа наречий на -о (е)/ -ѣ также наблюдается динамика. Употребительность наречий на -ѣ как слов со специфическим средством выражения наречного значения (имеющих меньше возможностей омонимии со словами именных частей речи) не обнаруживает закономерных расхождений в древнерусских ($0,029 \pm 0,012$) и старорусских текстах ($0,043 \pm 0,017$), тогда как употребительность наречий на -о (-е) существенно возрастает от древнерусского к старорусскому периоду от $0,144 \pm 0,025$ до $0,305 \pm 0,039$.

Древнерусские и даже старорусские тексты отражают незаконченный процесс становления характеризующих наречий в своей синтаксической функции «определителя предиката» и в примыкающих отношениях с глаголом. Об этом свидетельствуют случаи функционального смещения наречий и прилагательных: например, *видиши мя болное суцю* [Лавр.лет., л.20об., с.67], с одной стороны, и *Володимеръ же рече послушаю радѣ* [Лавр.лет., л.28об., с.87], с другой стороны. Статистический анализ функционирования в текстах XII – XVI вв. именных частей речи во втором именительном и вторых косвенных падежах в значении характеристики действия подтверждает рост употребительности наречий на месте изменяемых частей речи в значении глагольных определителей. Для текстов XII – XIV вв. соотношение частотностей имен прилагательных и наречий в функциональном значении определителя предиката составляет $0,199 \pm 0,044$ к $0,801 \pm 0,044$, для старорусского периода – $0,106 \pm 0,033$ к $0,894 \pm 0,033$, т.е. между соответствующими значениями долей наблюдаются закономерные расхождения.

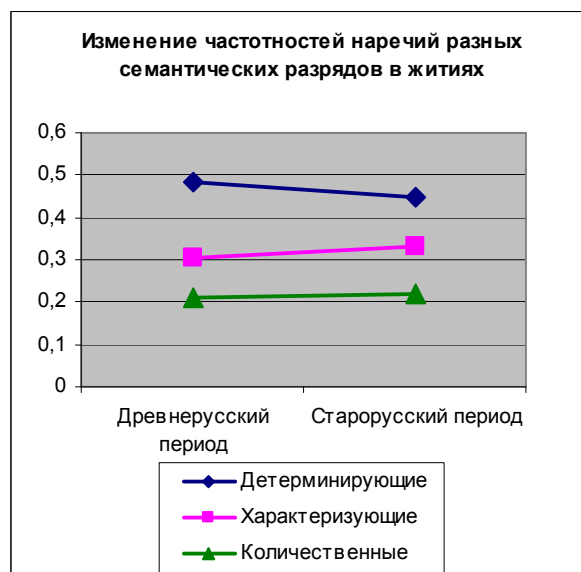
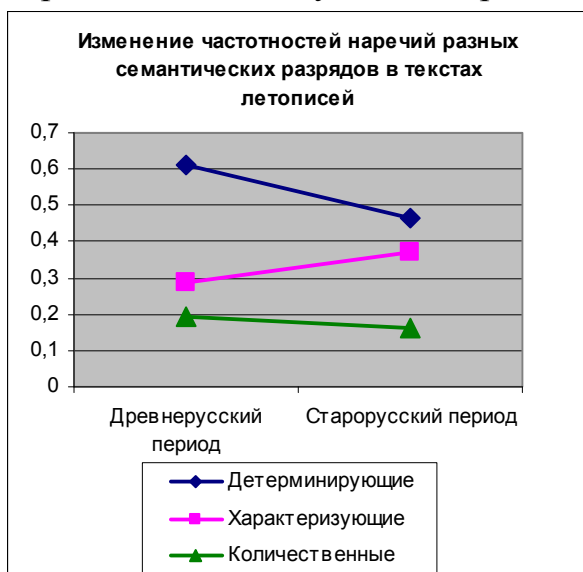
4. Внутри разряда *количественных наречий*, объединенных на основе значения, связанного с идеей количества, выделяются две группы слов по значению: 1) наречия со значением степени проявления признака (в широком смысле, в том числе действия); 2) наречия со значением кратности совершения действия.

Количественные наречия отчасти подчиняются той же тенденции, которая наблюдается в формальном становлении характеризующих наречий: из рядов дублетных форм в текстах более позднего времени

становится употребительнее форма наречия на -о (е). Например, частотность наречия *мало* в ранних текстах не отличается существенно от частотности других вариантов этого наречия *въмалѣ, малы, малъмь* и др., в более поздних текстах форма на -о отказывается закономерно более частотной. То же наблюдается в функционировании наречия *боле* относительно *бол(ь)ми, бол(ь)ма, больши(ими)*.

В третьей главе – «Динамика употребительности наречий в текстах XII - XVI вв. разной жанрово-стилевой отнесенности» – сравнивается употребительность наречий в текстах житий и летописей.

Согласно статистическим данным, язык летописей ярче отражает тенденцию к сокращению употребительности детерминирующих наречий на фоне увеличения частотности употребления характеризующих наречий, в отличие от языка житий, в которых употребительность наречий разных семантических разрядов не претерпевает существенных изменений от XII к XVI в. В летописях частотность детерминирующих наречий от древнерусского периода к старорусскому меняется от $0,559 \pm 0,027$ к $0,467 \pm 0,040$, характеризующих – от $0,263 \pm 0,024$ к $0,370 \pm 0,039$; в житиях соответствующие значения не расходятся существенно и составляют $0,474 \pm 0,027$ детерминирующих наречий и $0,311 \pm 0,025$ характеризующих наречий по отношению к общему числу наречных словоупотреблений в древнерусских текстах, $0,449 \pm 0,032$ детерминирующих и $0,332 \pm 0,030$ характеризующих по данным выборки в старорусских текстах. Динамика употребительности наречий разных семантических разрядов в текстах различной жанрово-стилистической отнесенности может быть представлена следующим образом:



Сокращение частотности местоименных наречий времени и места более явно протекает в текстах летописей, чем в житиях. В житиях XII - XIV вв. случаи употребления местоименных наречий времени составляют от общего числа наречий в выборке $0,190 \pm 0,022$, местоименные наречия места - $0,119 \pm 0,018$, в житиях XV - XVI вв. употреблений местоименных наречий времени $0,174 \pm 0,024$, местоименных наречий места $0,108 \pm 0,020$. В летописях XIII - XIV вв. доля употреблений местоименных наречий времени от общего числа наречий в выборке составляет $0,177 \pm 0,021$, местоименных наречий места - $0,172 \pm 0,021$, тогда как в летописи XVI в. частотность местоименных наречий времени $0,136 \pm 0,027$ (что закономерно отличается от соответствующего показателя в выборке XIII - XIV вв.), наречий места $0,139 \pm 0,028$.

Однако сокращение числа местоименных характеризующих наречий по отношению к общему числу наречий этого разряда, а соответственно, и увеличение относительной частоты неместоименных наречий в хронологической протяженности, более явно обнаруживается в текстах житий, чем в текстах летописей. Местоименные наречия в разряде характеризующих в текстах житий XII - XIV вв. составляют приблизительно $0,707 \pm 0,045$, в житиях XV - XVI вв. - $0,473 \pm 0,055$, в текстах летописей XIII - XIV вв. $0,588 \pm 0,052$, XVI в. - $0,433 \pm 0,065$.

Рост употребительности характеризующих наречий морфологического типа на -о (е)/ -ѣ по отношению к употребительности характеризующих наречий других морфологических типов в текстах летописей существеннее, чем в житиях, хотя изменение употребительности наречий на -о (-е)/ -ѣ в общем количестве наречных словоупотреблений (безотносительно к семантическому разряду) в разные временные периоды в текстах разных жанров различается несущественно. В житиях XII - XIV вв. $0,150 \pm 0,035$ характеризующих наречий представлены наречиями на -о (е)/ -ѣ и $0,143 \pm 0,034$ наречиями других типов, в летописях за этот же временной период соответствующие значения составляют $0,199 \pm 0,043$ наречий на -о (е)/ -ѣ и $0,213 \pm 0,044$ наречий других типов. Выборка за период XV - XVI вв. показывает существенное расхождение в частотностях наречий на -о (е)/ -ѣ и наречий других морфологических типов: в житиях доля наречий на -о (е)/ -ѣ по отношению к числу характеризующих наречий за этот период составляет $0,330 \pm 0,052$, доля наречий других типов составляет $0,197 \pm 0,039$, в текстах летописей,

наречий на -о (е)/ -ѣ $0,372\pm 0,064$, наречий других морфологических типов $0,195\pm 0,052$.

Функционирование характеризующих наречий на -ѣ в текстах разных жанров свидетельствуют о том, что наречия этого типа более характерны для житий, чем для летописей. Во-первых, наибольшее количество употреблений характеризующих наречий на -ѣ наблюдается в житиях XII (12 случаев) и XV вв. (15 случаев), тогда как в текстах летописей эти наречия встречаются в выборке XIII в. 7 раз, XIV в. – 2 раза, XVI в. – 6 раз. Во-вторых, только в житийных текстах выявленные наречия такого типа соотносятся как с нечленными (*горѣ, зълѣ, крѣпѣ, явѣ*), так и с членными основами прилагательных: *крѣстообразнѣ, несумьньнѣ, пречьстьнѣ, благосрѣднѣ*.

В разряде количественных наречий в житийных текстах, в отличие от текстов летописей, наблюдается существенная динамика употребления наречий морфологического типа -о (е)/ -ѣ (от $0,359\pm 0,057$ в общем числе количественных наречий в древнерусский период до $0,512\pm 0,068$ в старорусский период), в том числе, за счет появления в житиях более позднего времени наречий на -о (е), образованных от той же основы, что и более ранние наречия других морфологических типов: например, в житии XII в. *из лиха вѣдоуца* [ЖФП, Усп. Сб., л.36в, с.88] – в житии XV века: *азъ же излише отрицаюся* [ЖСР, с.326]. Кроме того, в текстах разной жанрово-стилистической принадлежности отдается предпочтение количественным наречиям разных морфологических типов: например, для житий более характерно *зѣло*, для летописей – *вельми*.

В заключении сформулированы и систематизированы результаты изучения динамики употребительности наречий в житийных и летописных текстах XII - XVI вв. в контексте становления наречия как лексико-грамматического класса.

Обобщение существующих историко-лингвистических исследований класса наречий позволило определить основные этапы формирования этой части речи в древнерусском языке: формирование разрядов наречий по значению, как и становление формальных типов наречий, в русском языке шло неодновременно. Различное происхождение слов, составляющих систему наречий древнерусского языка, обусловило специфику становления этого класса в письменный период истории языка.

Статистическое исследование динамики употребительности наречий основных семантических разрядов в памятниках письменности XII - XVI вв. показало, что функционирование их в текстах в количественном отношении стабильно, однако внутри семантических разрядов наблюдаются изменения в употребительности наречий разных морфологических типов. Особенно это касается разряда характеризующих наречий, в котором наблюдается заметный рост употребительности местоименных слов, а среди последних последовательно возрастает употребительность наречий, образованных по специфической модели «основа имени + -о/-е», такое же явление характерно для количественных наречий. В разряде детерминирующих наречий анализ употребительности позволил установить, что местоименная семантика, изначально свойственная наречиям с обстоятельственными значениями, является устойчивым свойством слов этого разряда. Местоименным значением (указательным, относительным) обладают даже наречия, местоименные по этимологии.

Результаты исследования употребительности наречий в памятниках разных жанров показывают, что критерий жанрово-стилевой отнесенности текста при диахронном описании системы языка позволяет не только конкретизировать сделанные выводы, но и в значительной степени объективировать их.

Перспективы дальнейшего исследования проблемы могут быть связаны с расширением материала исследования, углублением исследования свойств сочетаемости наречий на разных временных этапах истории языка и выходом на более широкие вопросы истории определительных категорий в русском языке.

Основные положения и результаты диссертационного исследования отражены в следующих публикациях:

1) в изданиях, рекомендованных ВАК РФ:

1. Комышкова А.Д. Проблема становления грамматической категории наречия на материале древнерусских текстов XII – XVI вв.// Вестник Вятского государственного гуманитарного университета. Т.2. Филология и искусствоведение. –2010. –№4(2). –с.59-63.

2. Комышкова А.Д. Система наречий в древнерусских текстах XII и XVI вв.: сравнительно-исторический анализ// Вестник Нижегородского университета им. Н.И.Лобачевского. №6. Часть 2. Том I. –Н.Новгород: ННГУ им. Н.И.Лобачевского, 2011. – с.284-288.

2) в других изданиях:

3. Комышкова А.Д. Обстоятельные наречия места в языковой картине мира древнерусского человека// Проблемы языковой картины мира на современном

этапе: Сб. ст. по мат. Всероссийской научной конференции молодых ученых. Вып. 6. 14-15 марта 2007 г. – Н. Новгород: НГПУ, 2007. – с. 156-160.

4. Комышкова А.Д. Система обстоятельственных наречий в «Житии Феодосия Печерского»// Сб. мат. Всероссийской студенческой научно-практической конференции «Кирилло-Мефодиевские чтения». 22-24 мая 2007 г. – Славянск-на-Кубани: СГПИ, 2008. – с. 89-91.

5. Комышкова А.Д. Состав и функционирование неместоименных наречий в Вологодско-Пермской летописи// Арзамасские филологические чтения-2008. – Арзамас: АГПИ, 2008. – с. 31-37.

6. Комышкова А.Д. Состав и функционирование неместоименных определительных наречий в Вологодско-пермской летописи// Материалы XV Международной конференции студентов, аспирантов и молодых ученых «Ломоносов». Секция «Филология». – М.: МАКС Пресс, 2008. с. 140-142.

7. Комышкова А.Д. Семантика наречий в контексте языковой картины мира Древней Руси// Проблемы языковой картины мира на современном этапе: Сб. ст. по материалам Всероссийской научной конференции молодых ученых. 12-13 марта 2008 г. Вып. 7. – Н. Новгород: НГПУ, 2008. – с. 173-176.

8. Комышкова А.Д. Осмысление грамматического статуса наречия в русских грамматиках середины XVIII – XIX веков// Проблемы языковой картины мира на современном этапе: Сб. ст. по мат. Всероссийской научной конференции молодых ученых. 24-25 марта 2009 г. Вып. 8. – Н. Новгород: НГПУ, 2009. – с. 126-129.

9. Комышкова А.Д. Категория наречия в первой русской грамматике// Неофит. Вып. 6: Сб. мат. научно-практической конференции студентов и магистрантов НГПУ. – Н. Новгород: НГПУ, 2009. – с. 84-85.

10. Комышкова А.Д. К вопросу о месте наречия среди именных частей речи древнерусского языка// Материалы XVII Международной конференции студентов, аспирантов и молодых ученых «Ломоносов». Секция «Филология». – М.: Изд-во Моск. ун-та, 2010. – с. 186-189.

11. Комышкова А.Д. Наречие в ряду определительных категорий древнерусского языка// Проблемы языковой картины мира на современном этапе: Сб. ст. по мат. Международной научной конференции молодых ученых. Вып. 9. 17 – 18 марта 2010 г. – Н. Новгород: НГПУ, 2010. – с. 164-166.

12. Комышкова А.Д. Наречия в житийных текстах XII века (вероятностно-статистический аспект)// Проблемы языковой картины мира на современном этапе: Сб. ст. по мат. международной научной конференции молодых ученых. Вып. 10. – Н. Новгород: НГПУ, 2011. – с. 173-176.

13. Комышкова А.Д. Особенности репрезентации категории пространства в истории русского языка (система обстоятельственных наречий Вологодско-Пермской летописи)// Проблемы концептуализации действительности и моделирования языковой картины мира: сб. науч. тр.: Вып. 5/ Сост., отв. редактор Т.В.Симашко. – М.; Архангельск, 2011. – с. 258-261.

14. Комышкова А.Д. Соотношение качественных наречий на -ѣ/-о и омонимичных форм в памятниках древнерусского языка XII века// Материалы Международного молодежного научного форума «ЛОМОНОСОВ-2012» [Электронный ресурс] – М.: МАКС Пресс, 2012.

15. Комышкова А.Д. Качественные наречия-дублиеты в русской языковой картине мира (по памятникам древнерусского и старорусского языка)// Проблемы языковой картины мира на современном этапе: Сб. ст. по мат. Международной научной конференции молодых ученых. Вып. 11. – Н. Новгород: НГПУ, 2012. – С. 148-151.

16. Комышкова А.Д. Функционирование наречий на -ѣ в житийных и летописных текстах XII – XVI вв.// Язык в меняющемся мире: межвузовский сб. ст./ Науч. редактор М.В.Сандакова. – Киров: ВятГГУ, 2013. – с. 200-202.