

СОЦИОЛОГИЯ. ПСИХОЛОГИЯ. ФИЛОСОФИЯ

УДК 159.99+922.6

ВОЗРАСТНАЯ ПЕРИОДИЗАЦИЯ КАРЬЕРНОГО ПУТИ ПРЕДПРИНИМАТЕЛЕЙ

© 2013 г.

М.В. Прохорова, О.Л. Белоконь

Нижегородский госуниверситет им. Н.И. Лобачевского

personalgerente@mail.ru

Поступила в редакцию 20.06.2013

В ходе анализа карьерного пути тридцати выдающихся предпринимателей определены возрастные периоды, в течение которых с наибольшей вероятностью достигаются успехи или происходят кризисы в бизнесе, а также выявлены стабильные ситуации в предпринимательской деятельности. Используются качественные (биографический метод, экспертная оценка) методы, которые модифицированы авторами под цели и задачи выполненной работы.

Ключевые слова: возрастная периодизация, карьерный путь предпринимателя, латентный период, кризис предпринимательской деятельности, биографический метод.

Каждому предпринимателю важно осознавать и понимать, когда он может добиться наибольших успехов, когда его карьера приближается к закату, сколько взлетов и падений в бизнесе его ожидает. Между тем возрастная периодизация предпринимательского пути до сих пор не являлась предметом научных исследований. Это и обуславливает актуальность темы данной работы.

Отечественные и зарубежные концепции возрастной периодизации

В психологической науке выделяют общие закономерности возрастного развития, которые влияют на весь карьерный путь личности. Д.Б. Эльконин определяет возрастное развитие как изменение личности, проявляющееся через формирование нового плана отражения, изменения в деятельности и жизненной позиции, установление особых взаимоотношений с окружающими, появление новых мотивов поведения и ценностных установок [1]. Каждый возраст отличается новообразованиями, которые впервые возникают на данной возрастной ступени и определяют сознание человека, его отношение к среде, внутреннюю и внешнюю жизнь [2]. Возрастное развитие представляет собой диалектический процесс, определяемый внутренними противоречиями, происходящий неравномерно и заключающий в себе стабильные и кризисные периоды [2]. Каждый этап жизни открывается кризисом, сопровождающимся появлением новообразований, за которым сле-

дует период стабильного развития, в ходе которого новообразования осваиваются. Для стабильного периода характерно плавное течение процесса развития, без резких сдвигов и перемен в личности человека. Кризисы же скоротечны и отличаются резкими сдвигами и изменениями личности. В основе принятой в отечественной психологии концепции периодизации, разработанной Д.Б. Эльconiным, лежат закономерности развития ведущей деятельности и растущего человека [1]. Анализ особенностей психического развития Д.Б. Эльconiным завершается юношеским возрастом, ведущей для которого становится учебно-профессиональная деятельность.

Взрослый возраст становится предметом изучения Э. Эриксона, Р. Хейвингхерста, Д. Левинсона. В соответствии с концепцией Э. Эриксона, основные положения которой были сформулированы в 1950 году, на протяжении своей жизни человек преодолевает восемь психосоциальных кризисов, три из которых разрешаются во взрослом возрасте. Основной акцент Э. Эриксон делает на социальных аспектах возрастного развития, динамика профессиональной деятельности освещается косвенно: при идентификации личности в ходе пятого кризиса и при подведении итогов жизненного пути в ходе восьмого кризиса. В 1953 году Р. Хейвингхерст выделяет 6 стадий возрастного развития, в том числе периоды ранней, средней и поздней взрослости. Критерием выделения того или иного периода становятся задачи, которые че-

ловеку необходимо решить в данном возрасте [3, с. 587]. Построение профессионального пути Р. Хейвингерст определяет как одну из задач развития человека в возрасте от 5 лет и до конца жизни. В теории жизненного развития мужчин и женщин Д. Левинсон уделяет особое внимание профессиональной деятельности. Построение карьеры становится отдельным компонентом в структуре жизни, прежде всего на начальной стадии развития человека, которая продолжается с 17 до 33 лет.

Профессиональное становление личности

Профессиональное развитие представляет собой сложный процесс циклического характера. На протяжении профессионального развития человек, с одной стороны, совершенствует свои знания, умения и навыки, а с другой – испытывает на себе отрицательное воздействие этого процесса. Профессиональный путь человека и его основные этапы неразрывно связаны с возрастным развитием и общим становлением личности. Карьерное развитие происходит как по восходящей, так и по нисходящей линии [4], в ходе которого наиболее известные отечественные и зарубежные авторы выделяют пять-восемь этапов, которые чередуются с кризисами. Кризисы, отмечаемые в периодизациях возрастного развития, частично совпадают с кризисами профессионального развития.

Профессиональный путь личности Д. Сьюпер характеризует как постоянно чередующиеся выборы, которые протекают по-разному на каждом из пяти этапов: роста, исследования, упрочения карьеры, сохранения достигнутого, спада. Каждый этап профессионального пути Д. Сьюпер ограничивает возрастными рамками [5].

В 1964 году концепция возрастной периодизации Р. Хейвингстера находит продолжение в определении им этапов профессионального пути. В ходе карьерного пути человек решает 6 задач в разные возрастные периоды: идентифицирует себя с работающими людьми, приобретает основные трудовые навыки и формирует трудолюбие; приобретает конкретную профессию; становится профессионалом; работает на благо общества; подводит итоги своей профессиональной деятельности.

Е.А. Климов выделяет основные фазы развития профессионала, которые дают представление о целостном жизненном пути и о системных отношениях, в которые включена личность [6]. Первые три фазы (профессиональная ориентация, оптация, фаза адепта), выделенные Е.А. Климовым, имеют много общего со стадиями профессионального развития по Р. Хейвингерсту. Далее концепция Е.А. Климова более детализи-

рованно и системно показывает профессиональный путь личности, следующими в котором будут адаптация, фаза интернала, мастерство, фаза авторитета и, наконец, фаза наставничества. Возрастные границы каждой фазы Е.А. Климов не задаёт.

Таким образом, профессиональное становление личности рассматривается как динамический процесс, продолжающийся всю жизнь, неразрывно связанный с возрастным развитием и происходящий в определённых социокультурных условиях. Профессиональное развитие протекает неравномерно, наряду с периодами роста и максимальных достижений сопровождается кризисами. Количество этапов профессионального развития и их возрастные границы чётко не определены. Особенности профессионального пути предпринимателей и его периодизации специального внимания не уделялось. Отсюда и вытекает цель нашей работы – выявить особенности периодизации, в том числе возрастные пики и кризисы профессионального развития предпринимателей.

Эмпирическое исследование карьерного пути выдающихся предпринимателей

Исследование, которое проходило в несколько этапов, организовывалось с использованием лонгитюдинального метода [7]. При сборе данных применялись следующие методы: анализ документов, биографический метод, метод экспертной оценки. Для качественной и количественной обработки данных использовались контент-анализ, меры центральной тенденции, а также таблицы сопряжённости 2x2 (точный критерий Фишера). Интерпретация данных осуществлялась на основе генетических методов [7].

На первом этапе исследования формировалась выборка испытуемых. Задача данного этапа состояла в том, чтобы отобрать для анализа биографии тех людей, успех которых в предпринимательской деятельности очевиден, а жизненный путь достаточно продолжителен.

Источником данных послужили материалы Forbes [8], а именно: ежегодно публикуемый рейтинг самых богатых людей мира «The Global 2000». Исследование начиналось в 2012 году, поэтому для анализа использовался рейтинг 2011 года. Для исследования были выбраны тридцать предпринимателей по следующим критериям: организация, созданная когда-либо предпринимателем, работает в настоящее время и приносит ежегодный доход не менее 4.5 миллиарда долларов США; предприниматель родился не позднее конца XIX века и не раньше 1967 года; деятельность бизнесменов включала инновации. Список предпринимателей, жизненные пути которых анализировались в исследо-

вании, приводится ниже (см. табл. 1). Предприниматели оказались выходцами из Германии, Великобритании, Испании, Нидерландов, Мексики, США и Швеции.

На следующем этапе исследования разрабатывались резюме биографий предпринимателей, каждое из которых занимало одну страницу

печатного текста и отражало ключевые события его профессиональной деятельности. Для подбора данных использовались материалы Forbes, Wikipedia, Biztimes [8, 9, 10] и другие библиографические данные, в том числе автобиографии, мемуары, интервью. На основе резюме были сформированы бланки экспертных оценок.

Таблица 1

Список выдающихся предпринимателей

№	Фамилия, имя	Годы жизни	Страна	Компания	Ежегодный доход, \$ млрд
1	Адельсон Шельдон	р. 6.08.1933	США	Las Vegas Sands	4.56
2	Баффет Уорен	р. 30.08.1930	США	Berkshire Hathaway	112.49
3	Безос Джефф	р. 12.01.1964	США	Amazon.com	24.51
4	Бенеттон Лучиано	р. 13.05.1935	Италия	Benetton Group	4.5
5	Блумберг Майкл	р. 14.02.1942	США	Bloomberg.	7.60
6	Бош Роберт	23.09.1861 –12.03.1942	Германия	Robert Bosch GmbH	52.30
7	Брэнсон Ричард	р. 18.07.1950	Англия	Virgin Media	6.14
8	Гейтс Билл	р. 28.10.1955	США	Microsoft	58.69
9	Дасслер Адольф	3.11.1900 –6.09.1978	Германия	Adidas	14.87
10	Делл Майкл	р. 23.02.1965	США	Dell	52.90
11	Джобс Стив	24.02.1955 –5.10.2011	США	Apple, Pixar	46.71
12	Дисней Уолт	5.12.1901 –15.12.1966	США	Walt Disney	36.29
13	Кампрад Ингвар	р. 30.03.1926	Швеция	ИКЕА	27.63
14	Кристиансен Оле Кирк	7.04.1891 –11.03.1958	Дания	LEGO Group	4.90
15	Крок Реймонд	5.10.1902 –14.01.1984	США	McDonald's Corporation	22.74
16	Морита Акио	26.01.1921 –3.10.1999	Япония	Sony Corporation	79.39
17	Мюлье Жерар	р. 13.06.1931	Франция	Groupe Auchan SA	58.1
18	Найт Филип	р. 24.02.1938	США	Nike Inc.	18.36
19	Омидьяр Пьер	21.06. 1967	Франция	eBay Inc.	8.73
20	Ортега Амансио	р. 28.03.1936.	Испания	Inditex	13.36
21	Порше Фердинанд	3.09.1875 –30.01.1951	Германия	Dr. Ing. h.c. F. Porsche AG	81.31
22	Слим Карлос Элу	р. 28.01.1940	Мексика	Ame'rica Mo'vil	30.22
			США	Altria Group	16.82
23	Тернер Тед	р. 19.11.1938	Нидерланды	Turner Broadcasting System	14.33
24	Тойода Киитиро	11.06.1894 –27.03.1952	Япония	Toyota Motor Corporation	210.84
25	Трампа Дональд	р. 14.06.1946	США	Trump Organization	4.86
26	Уолтон Сэмюэль	29.03.1918 –5.04.1992	США	Wal-Mart Stores	408.21
27	Феррари Энцо	18.02.1898 –14.08.1988	Италия	Ferrari S.p.A.	4.86
28	Форд Генри	30.07.1863 –7.04.1947	США	Ford Motor Company	118.31
29	Эллисон Ларри	р. 17.08.1944	США	Oracle Corporation	23.23
30	Янг Джери	р. 6.11.1968	США	Yahoo! Inc.	6.46

Таблица 2

**Описательная статистика временных отрезков карьерного пути
выдающихся предпринимателей**

Статистические показатели	Возраст/ Временные отрезки		
	Пики	Кризисы	Периоды
Среднее значение	39	50	4.1
Максимальное значение	69	72	23
Минимальное значение	25	30	1
Стандартное отклонение (σ)	9.1	11.5	3.99
Верхняя граница доверительного интервала	42	55.5	6.0
Нижняя граница доверительного интервала	36	44	2.0

Каждый бланк включал развёрнутую инструкцию экспертам, которая начиналась со слов: «Уважаемый эксперт! Прошу Вас оценить события в жизни успешных предпринимателей – основателей крупных компаний. Своей работой Вы внесёте большой вклад в психологию предпринимательской деятельности». Далее эксперту предлагается оценить события в жизни предпринимателя по степени важности для его карьерного пути по семибалльной шкале. После чего от эксперта требуется аналогичным образом оценить направленность (положительную или отрицательную) каждого события. Проведя количественную оценку событий в жизни предпринимателя, эксперт переходит к выделению наиболее успешных и критических периодов в предпринимательской карьере. Для того чтобы сформировать у всех экспертов однозначное понимание выполняемых задач, сразу после заданий в методике даётся развёрнутый пример. Для ответов экспертов были разработаны специальные бланки.

Для получения надёжного и обоснованного результата исследования были привлечены три эксперта, каждый из которых соответствовал следующим требованиям: опыт предпринимательской деятельности свыше пяти лет; возраст старше 35 лет; наличие высшего образования.

В ходе следующего этапа устанавливались возрастные периоды, отличавшиеся наибольшей чувствительностью к успеху и спаду в предпринимательской деятельности, а также латентные периоды. Первая группа – **пик предпринимательской деятельности** – представляет собой непродолжительный отрезок времени в оттогенезе, в ходе которого предприниматель достигает наивысшей точки своего профессионального развития. В этом возрасте предприниматель максимально раскрывает свои способности, добивается наиболее полного соответствия желаемого и возможного. Вторую группу будем считать **кризисом предпринимательской деятельности**. Это непродолжительный отрезок времени в оттогенезе, на протяжении которого

происходит резкий спад в бизнесе, что может повлечь за собой серьёзные изменения: разорение или переход на новый этап развития в силу новообразований. Пики и кризисы в предпринимательской деятельности продолжаются относительно недолго. Наибольший отрезок времени в карьере предпринимателя составляют **латентные периоды** — продолжительные отрезки времени, в течение которых происходит освоение психологических новообразований.

Для определения единого значения по результатам трёх экспертных оценок по каждому показателю рассчитывались моды. Для статистической обработки данных, которая проводилась в дальнейшем, использовались меры центральной тенденции и таблицы сопряжённости 2x2.

Результаты исследования периодизации карьерного пути предпринимателей

Карьерный путь выдающихся предпринимателей продолжается в среднем около 47 лет. За это время им удаётся в среднем пройти 11 периодов (но не менее 8 и не более 16), включая кризисы, пики и латентные периоды.

Средняя продолжительность каждого периода составляет 4.1 года. С наибольшей вероятностью продолжительность каждого периода попадает в интервал от 2 до 6 лет (табл. 2). Однако диапазон времени, в течение которого предприниматели переживают разные по своему значению периоды, сильно колеблется. Продолжительность кризисов составляет 1–2 года, в то время как латентные периоды и пики профессионального развития продолжаются от 1 года до 23 лет (табл. 2).

Наиболее чувствительным периодом для предпринимательских достижений является возраст от 31 года до 45 лет. В этот период предприниматели достигают наивысших успехов в своей карьере – пика профессиональной деятельности. Среднее значение возраста, приходящегося на наиболее успешный период профессиональной деятельности, составляет 39 лет.

Первые успехи выдающихся предпринимателей происходят в возрасте 25 лет, а самые поздние достижения совершаются в 69 лет.

После 45 лет часто наступает кризис в предпринимательской карьере, который продолжается в среднем до 56 лет. Среднее значение возраста, приходящегося на наименее успешный период предпринимательской деятельности, составляет 50 лет. Наиболее ранние кризисы в карьере выдающихся предпринимателей начались в возрасте 30 лет, а самые поздние неудачи происходили в 72 года.

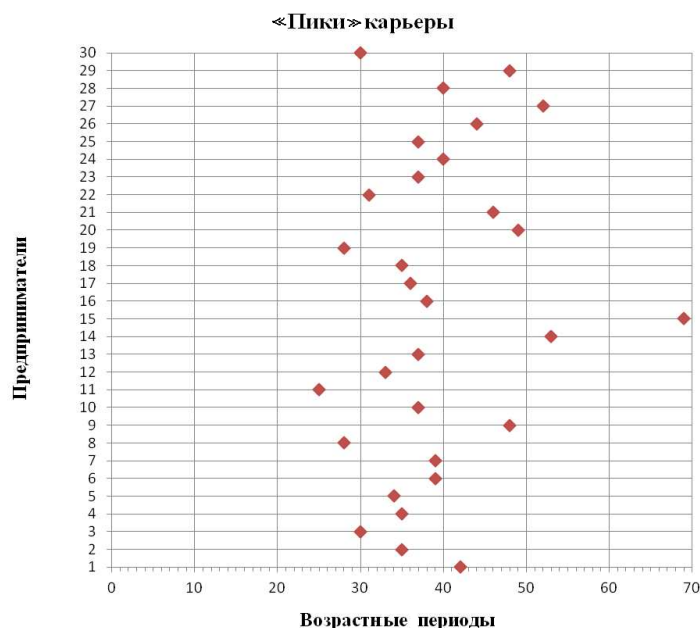
У отдельных предпринимателей после пережитого кризиса наблюдается резкий взлёт в карьере. Подобным образом развивается карьерный путь Л. Эллисона, основателя корпорации Oracle. В возрасте 46 лет он переживает серьёзный кризис, который был спровоцирован убытками в корпоративном бизнесе. Это привело к пересмотру Л. Эллисоном подхода к управлению компанией и своей роли в ней. За считанное время Л. Эллисон поменял управленческий состав на более опытный и сам сосредоточился исключительно на создании нового продукта. В 48 лет в карьере Л. Эллисона наступил резкий взлёт. Новая версия программного обеспечения принесла его создателю небывалый успех, а бизнесу – огромную прибыль [11].

Другие бизнесмены избегают серьёзных неудач, постепенно приближаясь к пику успешности. Таков карьерный путь японского предпринимателя А. Морита – одного из основателей корпорации Sony. Начав свою предпринимательскую карьеру в возрасте 25 лет в 1946 году с производства вольтметров, жаровен и мел-

ких электроприборов, последовательно искал и находил возможности для развития бизнеса на протяжении долгих 48 лет: выпуск транзисторов, радиоприёмников, телевизоров, видеомагнитофонов; выход на американский рынок; производство портативного музыкального проигрывателя, первого компакт-диска и других технологических новинок. Только в 1990 году корпорация Sony, возглавляемая А. Морита, выпустила около 500 новых продуктов. Каждая технологическая или управленческая инновация стимулировала А. Морита к новым достижениям, для подготовки которых требовалось время. Высокий спрос на продукцию у американских покупателей привёл А. Морита к мысли об экспансии бизнеса в США. Идея, возникшая у А. Морита в пиковый период, получила своё продолжение в стабильной ситуации, когда предприниматель переехал в США для изучения потребностей целевой аудитории [12].

Для определения границ с наибольшей плотностью попадания возрастных значений пиковых и кризисных периодов был произведен расчет доверительного интервала ($p = 0.05$) и стандартного отклонения в этих периодах (табл. 2). Стандартное отклонение в пиковых периодах ($\sigma = 9.1$) меньше, чем у кризисных периодов ($\sigma = 11.5$). Мера разброса для пиковых периодов оказывается меньше (см. рис. 1). Большинство пиковых значений попадают в диапазон от 36 до 42 лет, а значительная часть кризисов происходит в возрасте от 44 до 55.5 года (см. рис. 2).

На графиках имеются точки выброса (экстремально малые или большие значения), которые можно объяснить индивидуальностью каж-



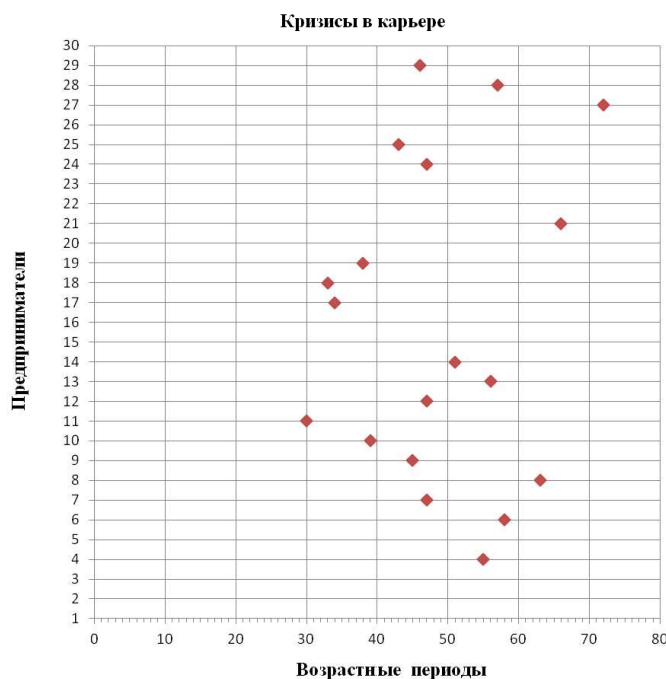


Рис. 2. Сенситивные периоды кризисов в предпринимательской деятельности

дого случая (прежде всего ранним началом предпринимательской деятельности или долгим продолжением карьеры предпринимателя) отклонением от общего правила карьерного пути отдельных предпринимателей.

В карьере выдающихся предпринимателей преобладают латентные периоды (в среднем 5.2 периода за карьеру), в ходе которых происходит освоение новообразований. Доля этих периодов составляет 47% (см. рис. 3). Значительный отрезок карьерного пути (в среднем 4.3 периода) предпринимателям сопутствует успех, который занимает 39% времени. Даже большинству выдающихся предпринимателей не удаётся избежать кризисов в своей карьере, но удельный вес этого времени невысок (в среднем 1.5 периода, или 14% от общего карьерного пути). При использовании таблиц сопряжённости 2x2 была установлена достоверная значимость различий между латентными и кризисными периодами ($p = 0.0001$), между пиковыми и кризисными периодами в карьере предпринимателей ($p = 0.0003$). Различия между количеством латентных и пиковых ($p = 0.2206$), латентных и нестабильных ($p = 0.4185$) периодов незначимые.

Успешные предприниматели в среднем за карьеру проходят примерно равное количество латентных периодов и периодов подъёма или спада. Число латентных периодов, так же как и периодов подъёма, существенно превышает количество кризисных периодов. В карьере бизнесменов, которым удалось избежать кризисов,

стимулом к изменениям и новообразованиям стали пиковые периоды.

Выводы

1. Профессиональное развитие выдающихся предпринимателей происходит неравномерно или гетерогенно. На протяжении своего карьерного пути успешные предприниматели обязательно проходят пики и латентные периоды в своём профессиональном развитии. Несмотря на то что большинство предпринимателей переживают кризисы в ходе своего карьерного пути, данные периоды не являются неотъемлемой частью профессионального развития бизнесменов.

2. Каждый отрезок на протяжении карьеры предпринимателя выполняет свою роль. Противоречия между возможностями и потребностями предпринимателей преимущественно разрешаются в ходе кризисов, стимулируя возникновение новообразований в психике и нововведений в бизнесе. Латентные периоды обеспечивают освоение и развитие новообразований. Стабильные периоды последовательно сменяют кризисы или пики в профессиональном развитии предпринимателей. Максимальное раскрытие новообразований происходит в ходе пиковых периодов, которые становятся вершиной карьерного пути предпринимателя. Для ряда выдающихся предпринимателей пиковые периоды являются также пусковым механизмом новообразований.

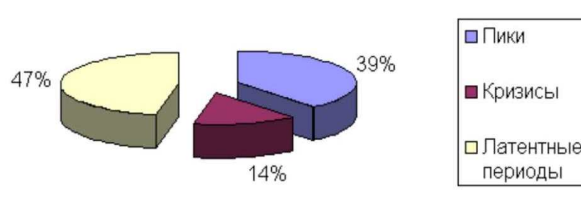


Рис. 3. Удельный вес пиков, кризисов и латентных периодов в карьере предпринимателей

3. Большую часть времени в карьере выдающихся предпринимателей составляют латентные периоды (47% времени) и пики (39% времени). Продолжительность этих периодов значительно отличается от времени протекания кризисов (14% времени). Удельный вес пиков и латентных периодов в карьере выдающихся предпринимателей существенно превосходит продолжительность кризисов.

4. В карьере выдающихся предпринимателей имеются возрастные отрезки, наиболее чувствительные к достижениям или неудачам. Наиболее чувствительным периодом для предпринимательских достижений является возраст от 31 года до 45 лет. В этот период предприниматели достигают наивысших успехов в своей карьере – пика профессиональной деятельности. Среднее значение возраста, приходящегося на наиболее успешный период профессиональной деятельности, составляет 39 лет. Возраст после 45 лет и до 56 лет является наиболее чувствительным к неудачам в предпринимательской деятельности. Среднее значение возраста, приходящегося на наименее успешный период предпринимательской деятельности, составляет 50 лет. Наиболее ранние кризисы в карьере выдающихся предпринимателей начинались уже в возрасте 30 лет, а самые поздние неудачи происходили в 72 года.

5. Предпринимательскую карьеру можно и нужно подвергать критической оценке и прогнозировать, планируя наиболее важные события на периоды, наиболее чувствительные к успеху и избегая сложных и неоднозначных решений в ключевых направлениях деятельности в периоды, наиболее чувствительные к неудачам. Планирование карьеры настоящих и будущих предпринимателей с учётом их лично-

стных особенностей повысит точность прогнозов. Изучение психических детерминант эффективной предпринимательской деятельности выделяется как перспективное направление исследований карьерных психологов.

Список литературы

1. Эльконин Д.Б. К проблеме периодизации психологического развития в детском возрасте // Вопросы психологии. 1971. № 4. С. 6–20.
2. Выготский Л.С. Проблема возраста // Собрание сочинений: в 6 т. Т. 4. М.: Педагогика, 1984. 246 с.
3. Крайг Г., Бокум Д. Психология развития. СПб.: Питер, 2004. 940 с.
4. Психологические исследования проблемы формирования личности профессионала / Под ред. В.А. Бодрова. М.: ИП РАН СССР, 1991. 124 с.
5. Михайлов И.В. Проблемы профессиональной зрелости в трудах Д.Е. Сьюпера // Вопросы психологии. 1975. № 5. С. 110–121.
6. Климов Е.А. Введение в психологию труда. М.: Культура и спорт, 1998. 343 с.
7. Ананьев Б.Г. О проблемах современного человекознания. СПб.: Питер, 2001. 272 с.
8. The Global 2000. [Электронный ресурс]. Режим доступа: http://forbes.com/lists/2010/18/global-2000-10_The-Global-2000_Company.html (Дата обращения 01.04.2012).
9. Biografy [Электронный ресурс]. <http://en.wikipedia.org/wiki/Portal:Biography> (Дата обращения 01.04.2012).
10. Истории успеха. [Электронный ресурс] <http://biztimes.ru/index.php?cat=7> (Дата обращения 01.04.2012).
11. Akio Morita Library [Электронный ресурс] <http://www.akiomorita.net> (Дата обращения 01.04.2012).
12. Lawrence J. Ellisson // Academy of Achievement [Электронный ресурс] <http://achievement.org/autodoc/page/ell0bio-1> (Дата обращения 01.04.2012).

AGE CHARACTERISTICS OF A BUSINESSMAN'S CAREER DEVELOPMENT

M.V. Prokhorova, O.L. Belokon

The authors analyze the career development of thirty outstanding businessmen and single out the age periods when these people were most likely to achieve success, to fail or to have stable stages of their activity. In accordance with the investigation aim and tasks, the authors modify and apply qualitative methods such as the biographic method as well as an expert assessment.

Keywords: age periodization, career development of a businessman, latent period, business activity crisis, biographic method.