

УДК 316

## ЧЕЛОВЕК И ЕГО РАБОТА: НАЧАЛЬНЫЙ ПЕРИОД КАПИТАЛИЗАЦИИ ТРУДА В ПОСТСОВЕТСКОЙ РОССИИ

© 2014 г.

Г.Л. Воронин

Нижегородский госуниверситет им. Н.И. Лобачевского

VoroninGmail@rambler.ru

Поступила в редакцию 10.10.2013

На основе данных RLMS-HSE1 1994, 1996, 1998, 2000–2012 гг. анализируются объективные и субъективные позиции не получающих пенсию россиян трудоспособного возраста, как наиболее включенной в трудовые отношения группы. В качестве факторов, влияющих на положение индивида и группы в системе трудовых отношений, рассматриваются прежде всего форма собственности предприятия, пол, возраст и образование работника.

*Ключевые слова:* работа, труд, занятость, уровень образования, заработная плата, продолжительность рабочего дня, удовлетворенность трудом.

*Работа – это поиск смысла жизни и хлеба  
насущенного, признания и денег, интереса,  
а не безразличия, короче говоря, поиск жизни,  
а не постепенного, с понедельника до пятницы,  
умирания.  
Стадс Теркель*

«Человек и его работа» – вечная тема. Ибо все, что создают люди, это – продукт их труда, их усилий, их созидательной, творческой деятельности. В рамках советской и российской социологии эта традиция восходит к работам А.Г. Здравомыслова и В.А. Ядова, которые сформулировали методологические основы изучения отношения к труду. Как указывают данные исследователи, работа (work, job, arbeit, travail) – это и есть совокупность усилий, которые человек направляет на преодоление трудностей материала либо жизни в социуме, чтобы создать нечто необходимое и полезное или излишнее, но красивое, чтобы кто-то мог пользоваться этим творением или радоваться ему [1]. Труд может быть творческим, быть потребностью души, а может быть лишь источником получения средств к существованию. Собственно, так и трактуется понятие «работа» в словаре С.И. Ожегова: «Служба, занятость в каком-нибудь предприятии, учреждении как источник заработка» [2, с. 567]. Но при всей важности труда в жизни современного человека, для большинства граждан России он вряд ли стал первой жизненной необходимостью, – так было при развитом социализме, так же обстоят дела при недоразвитом капитализме.

Представим результаты анализа данных Российского мониторинга экономического положения и здоровья населения (RLMS-HSE)<sup>1</sup>, касающихся объективной ситуации и субъективной оценки различных сторон трудовой деятельности работающих и не получающих пенсию граждан России, занятых на предприятиях с различной формой собственности (государственной, частной российской и иностранной).

Замеры RLMS-HSE 1994–2012 гг. показали, что уровень занятого населения снизился с 52.0% в 1994 г. до 45.5% к 1998 г., а затем начал постепенно расти и к 2010 г. достиг уровня 53%. За два последних года зафиксировано снижение доли работающих до 51.4% (рис. 1). Учитывая снижение общей численности экономически активного населения, снижение уровня производительности труда, можно утверждать, что потери для экономики страны весьма существенны<sup>2</sup>.

В период 1996–2006 гг. доля неработающего населения превышала долю работающего в среднем на 5 процентных пунктов. В 2012 г. доля неработающих россиян с учетом всех категорий составила 48.6%.

В период 1994–2012 гг. доля работающего и не получающего пенсию населения России находилась примерно на уровне 32–37%.

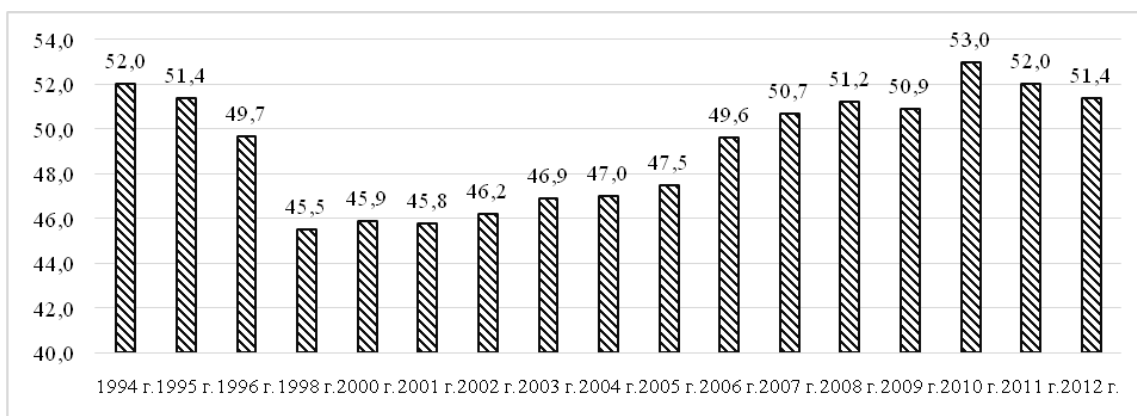


Рис. 1. Доля занятого населения России в 1994–2012 гг., % (по данным RLMS-HSE)



Рис. 2. Динамика изменения доли получающих пенсию и доли работающих, не получающих пенсию граждан России, %

Наиболее неблагоприятными в этом плане были 1998 и 2009 гг., когда разность показателей работающего и неработающего населения была минимальной (около 4%). Как известно, именно на эти годы приходится затронувшие Россию экономические кризисы (рис. 2).

В группе работающих и не получающих пенсию россиян зафиксировано некоторое численное превосходство мужчин в 1994–1996 гг. (на 4–6%), в период с 2001 по 2004 гг. наблюдалось небольшое численное преимущество женщин (около 4%), а с 2010 по 2012 гг. доли работающих и не получающих пенсию мужчин и женщин примерно равны. В период 1994–2012 гг. средний возраст этой группы составлял 37–38 лет, статистически значимых различий в возрасте мужчин и женщин не зафиксировано.

В период с 1995 г. по 2012 г. происходит практически двукратное увеличение доли лиц, работающих на частных предприятиях (с 26.6% до 49.3%), при одновременном сокращении доли лиц, работающих на государственных предприятиях (с 69.1 до 37.4%). Доля россиян, работающих на предприятиях с участием иностранного капитала или принадлежащих иностранным гражданам, на протяжении исследуемого периода остается практически неизменной, около 3% (рис. 3).

*Государственные предприятия и организации.* На государственных предприятиях и в организациях начиная с 2000 г. доля работающих женщин превышает долю работающих мужчин. В 2012 г. это превышение составляло 12–13%. Средний возраст женщин – 38.9 лет, мужчин – 39.9 лет. Уровень образования мужчин, ра-

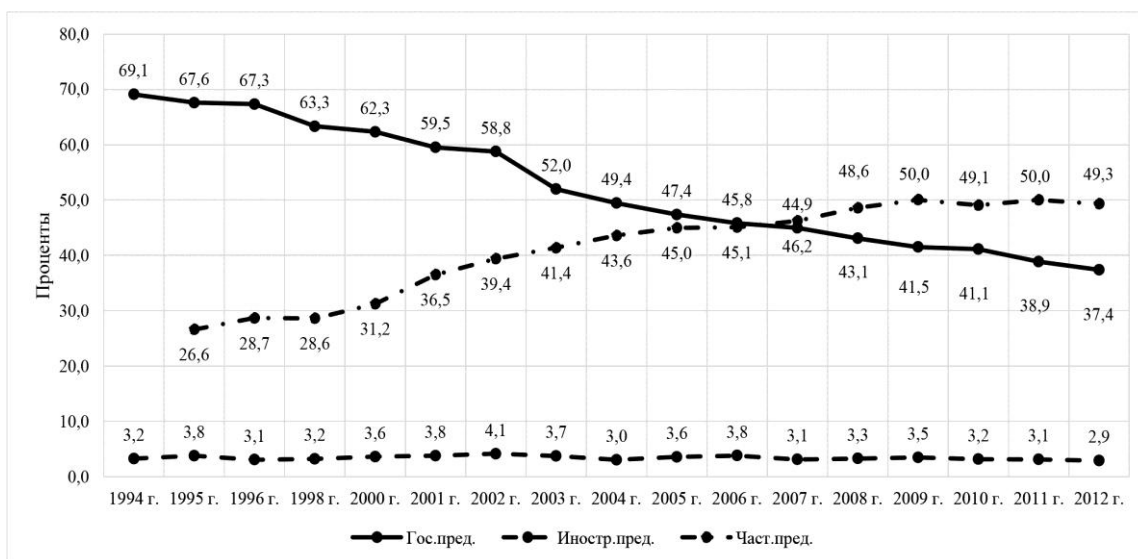


Рис. 3. Динамика изменения доли работающих и не получающих пенсию россиян по предприятиям и организациям с различной формой собственности, %

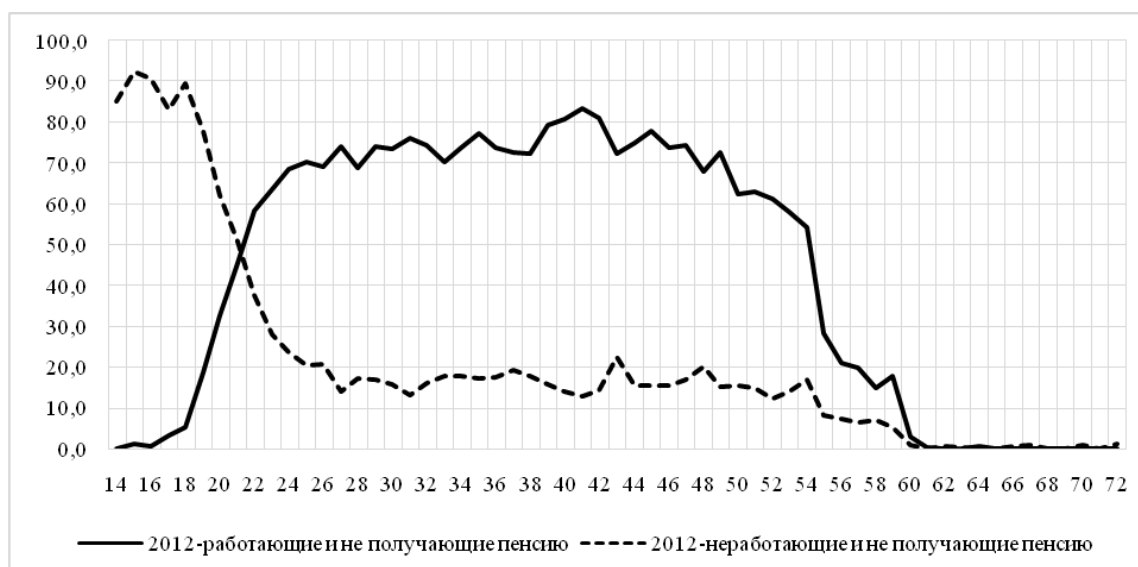


Рис. 4. Доля работающих и неработающих респондентов, не получающих пенсию, в годичном интервале в 2012 г., %

ботающих на государственных предприятиях и в организациях, существенно ниже, чем у женщин. Так, например, в 2012 г. доля женщин, имеющих высшее образование, составляла 42,4%, тогда как доля мужчин с высшим образованием составила 28,4% (доля лиц с высшим образованием в группе работающих не получающих пенсию респондентов в 2012 г. – 29,9%). Продолжительность рабочей недели у этой группы россиян в 1998 г. составляла 41,2 часа. В течение последующего времени этот показатель постепенно рос и в 2012 г. составил 41,9 часа.

*Предприятия и организации с участием иностранного капитала.* На этих предприятиях в период 1994–2010 гг. доля работающих мужчин превышала количество работающих женщин. В 1998, 2004–2005 гг. это превышение достигало 26–28%. К 2012 г. доли работающих на предприятиях и в организациях с иностранным капиталом мужчин и женщин практически сравнялись. Эта группа работающих является наиболее профессиональной, по меньшей мере, в силу своего образования. В 2011–2012 г. доля лиц с высшим образованием составляла 39–41%. При этом доля женщин с высшим образованием в

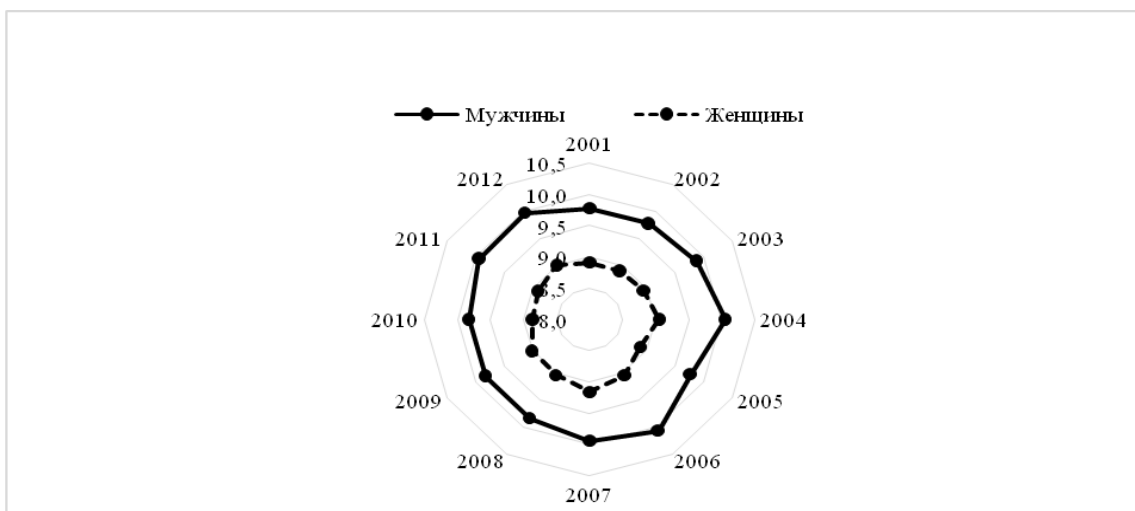


Рис. 5. Средняя продолжительность рабочего дня мужчин и женщин, не получающих пенсию, в период с 2001 по 2012 г., в часах

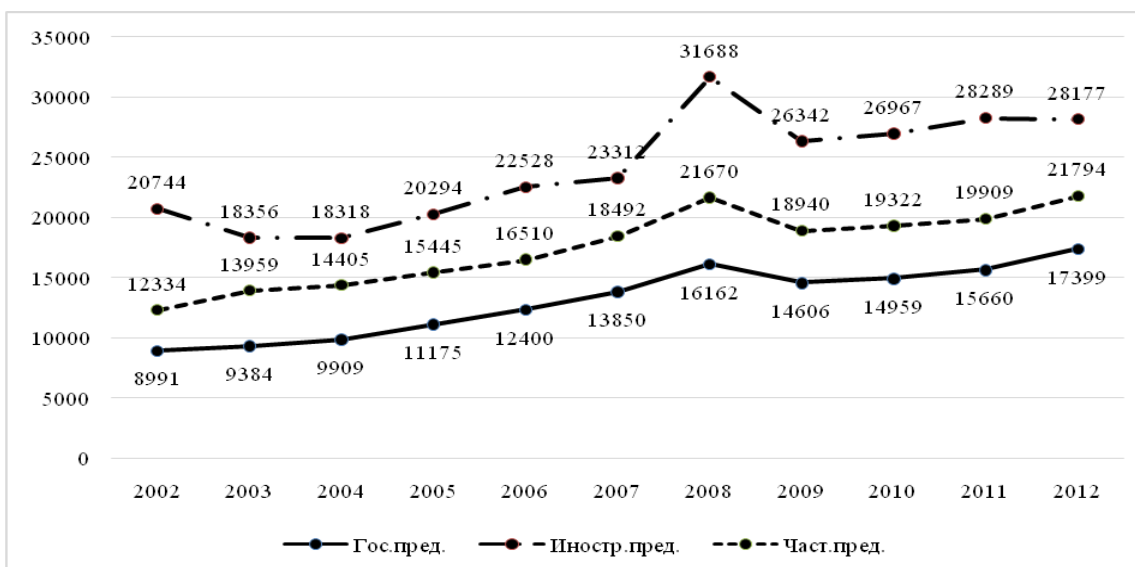


Рис. 6. Средний уровень заработной платы в месяц по основному месту работы сотрудников предприятий различных форм собственности, в рублях 2012 года

2012 г. составила 43%, тогда как мужчин – 37%. Средний возраст мужчин в 2011–2012 гг. составлял 34–35 лет, женщин – 36–37 лет. Средняя продолжительность рабочей недели в 1994 г. составляла 43 часа, в 2012 г. – 45,8 часов.

*Частные российские предприятия.* В анализируемый период доля мужчин, работающих на частных предприятиях, на 8–12% превышает долю работающих женщин. В 2012 г. этот показатель составил 9,5%. В этом сегменте российской экономики занята наименее образованная часть занятого и не получающего пенсию населения России. В этой группе от 38 до 44% работников имеют общее (полное) среднее образование. Высшее образование в 2012 г. имели

только 28% работников. Доля женщин с высшим образованием в 2012 г. составила 32,9%, мужчин – 24,3%. Средний возраст работающих на частных российских предприятиях и не получающих пенсию лиц в 2012 г. составил 36–37 лет. Средняя продолжительность рабочей недели в 2012 г. составила в среднем 46 часов, что больше, чем на государственных предприятиях, в среднем на 4–5 часов.

В период 1994–1998 гг. возросло число неработающих респондентов трудоспособного возраста, не получающих пенсию: мужчин с 22,5% до 31,8% (от общего числа мужчин трудоспособного возраста от 14 до 59 лет, не получающих пенсию) и женщин с 28,2% до 34,5%

(от общего числа женщин трудоспособного возраста от 14 до 54 лет, не получающих пенсию). В последующие годы наблюдался неравномерный спад доли неработающих мужчин и женщин, не получающих пенсию, до 25.0% и 29.0% соответственно в 2012 г.<sup>3</sup> Особенностью неработающего населения трудоспособного возраста, не получающего пенсию (мужчин и женщин), является более низкий образовательный уровень, более низкая субъективная оценка своего здоровья, более низкий уровень удовлетворенности жизнью в целом (по сравнению с работающими респондентами). Средний возраст работающих и неработающих граждан, не получающих пенсию, в 2012 г. составлял 37.8 лет и 28.7 лет соответственно. В 1994 г. средний возраст не работающих и не получающих пенсию составлял 26.3 года.

На рис. 4 показано распределение долей работающих и неработающих респондентов, не получающих пенсию, в зависимости от возраста в годичном интервале. В период с 1994 по 2012 г. при переходе от доминирования в сфере экономики государственных предприятий к доминированию частных предприятий увеличилась доля неработающих лиц трудоспособного возраста, не получающих пенсию. Особенно это коснулось лиц в возрасте от 43 до 57 лет. В 2012 г. доля этих лиц по сравнению с 1994 г. увеличилась примерно на 6%. В целом в 2012 г. доля неработающих и не получающих пенсию в возрастных группах от 25 до 54 лет примерно составляла 15–20% в сравнении с 1994 г.

Наиболее включенными в трудовую деятельность являются люди в возрасте от 38 до 49 лет. В этой группе к числу занятого не получающего пенсию населения относится около 70–80% респондентов. Это больше, чем в других группах. В возрастной группе 50–55 лет идет резкое снижение доли работающих и не получающих пенсию граждан с 62% до 28%. За период с 1994 по 2012 г. происходило сокращение доли работающих и не получающих пенсию мужчин с 53.1% до 50.6%. В этот же период произошло увеличение доли работающих не получающих пенсию женщин с 46.9% до 49.4%.

*Продолжительность рабочего дня.* Средняя продолжительность рабочего дня для мужчин, не получающих пенсию, составляла в период с 2001 по 2012 г. около 10 часов и статистически значимых различий по годам исследования не имеет. Средняя продолжительность рабочего дня женщин, не получающих пенсию, составляла в период с 2001 по 2012 г. около 9 часов и также не имеет статистически значимых различий по годам исследования. В указанный период зафик-

сированы статистически значимые различия между продолжительностью рабочего дня мужчин и женщин, не получающих пенсию. В течение всех 12 лет наблюдения мужчины работали на 1 час дольше, чем женщины (рис. 5).

В период с 2001 по 2010 г. зафиксированы статистически значимые различия в продолжительности рабочего дня для лиц, не получающих пенсию, с высшим образованием и лиц, не имеющих высшего образования (незаконченное среднее, среднее, техникум, колледж). В 2012 г. рабочий день лиц с высшим образованием составлял в среднем 8.7 часа. Для респондентов, принадлежащих к другим образовательным группам, средняя продолжительность рабочего дня составляла от 9.7 до 9.9 часа.

Анализ продолжительности рабочего дня у лиц, не получающих пенсию, позволил сделать вывод, что основными объективными параметрами, влияющими на этот показатель, являются образование, пол и место жительства. Наименьшая продолжительность рабочего дня характерна для женщин с высшим образованием, проживающих в селе (около 7.6 часа). Наиболее продолжительный рабочий день зафиксирован у мужчин со средним общим или средним специальным образованием, проживающих в городе (около 11 часов). Для женщин с высшим образованием, проживающих в городе и работающих на государственных предприятиях, продолжительность рабочего дня составляет около 8 часов.

Уровень вторичной занятости, по данным RLMS-HSE, составлял в обследуемый период от 4 до 5% для работающих респондентов, не получающих пенсию. Социально-демографический портрет человека, имеющего дополнительную работу, в течение шестнадцати лет наблюдений не претерпел существенных изменений и выглядит следующим образом. Вторичную занятость имеют чаще жители областного центра (59.8%), чем жители других типов населенных пунктов (город, поселок городского типа, село); 58.3% среди лиц, имеющих вторичную занятость, – женщины в возрасте 31–50 лет. Но наибольшая взаимосвязь зафиксирована между параметрами «вторичная занятость» и «уровень образования». В целом за 17 лет наблюдения около 40% респондентов, имеющих вторичную занятость, – это лица с высшим образованием, тогда как по выборке доля лиц, имеющих высшее образование, среди работающих, не получающих пенсию, составляет 29.9%. По данным за 2012 г., среди работающих не получающих пенсию, лиц, имеющих вторичную занятость, высшее образование имеют около 36% россиян.

Необходимо пояснить понятие «другая занятость». Здесь респондент отвечал на следующий вопрос анкеты: «Скажите, пожалуйста, в течение последних 30 дней Вы занимались (ещё) какой-нибудь работой, за которую Вам заплатили или должны заплатить? Может быть, Вы сшили кому-то платье, подвезли кого-нибудь на машине, занимались репетиторством, помогли кому-то с ремонтом квартиры, машины, купили и доставили продукты, ухаживали за больными, продавали свои или купленные продукты или товары на рынке или на улице, челночили или делали что-то другое?». Другая занятость – это юридически не оформленная трудовая деятельность. Этот вид занятости характерен для 3–4% респондентов, имеющих основную работу и не получающих пенсию.

Средний трудовой стаж работников, не получающих пенсию, в 2012 г. на предприятиях государственной формы собственности составил в среднем 17 лет, на предприятиях частной формы собственности – около 14,5 лет. Наименьший стаж имеют респонденты, работающие на предприятиях и фирмах с участием иностранного капитала, – около 13 лет.

Этот показатель трудовой деятельности и уровня профессионализма никак не согласуется с уровнем заработной платы. На протяжении 11 лет средний показатель заработной платы работников предприятий с участием иностранного капитала оставался самым высоким и составил в 2012 г. в среднем около 28 тысяч рублей<sup>4</sup> (рис. 6).

Наибольший трудовой стаж был зафиксирован у работников предприятий и организаций государственной формы собственности, но средний показатель заработной платы в месяц в 2012 г. у этой группы составил чуть более 17 тысяч рублей. Работники частных российских предприятий получали в месяц в виде заработной платы около 22 тысяч рублей.

Как показывает исследование, переход к рыночной экономике не сопровождался взрывным ростом предпринимательской активности. Более того, если в 1994 г. около 9% граждан, не получающих пенсию, заявили о том, что в той или иной мере включены в предпринимательскую деятельность по основному месту работы, то в 2012 г. таковых было только 5%. Концентрация людей с предпринимательской активностью на предприятиях различных форм собственности значительно различается. Наибольшая концентрация таких людей сосредоточена на частных российских предприятиях (около 7% в 2012 г.), на предприятиях с участием ино-

странного капитала – 4,5%, а на российских госпредприятиях – менее 1%.

Слоган одной из западных компаний гласит: «К успеху ведут много путей. Кратчайший путь – привилегия интеллекта». В рамках RLMS-HSE подтверждается эта гипотеза, но с небольшим уточнением: «К финансовому успеху ведет много путей. Генеральный путь – получение высшего образования». Чем выше уровень образования респондента, тем выше уровень заработной платы. Эта зависимость фиксируется на протяжении всех лет исследования, начиная с 1994 г. Другим значимым фактором является форма собственности предприятия, где трудится человек, не получающий пенсию. Так, например, средний уровень заработной платы сотрудника предприятия или организации с иностранным капиталом, имеющего высшее образование, в 2012 г. составил около 37 тысяч рублей, на частном российском предприятии – 29 тысяч рублей, а на государственном – немного более 21 тысячи рублей.

Проведенные замеры уровня удовлетворенности трудом в целом (2002–2012 гг.) показали, что около 2/3 работающих и не получающих пенсии респондентов удовлетворены работой. Необходимо отметить, что мужчины удовлетворены работой несколько больше, чем женщины. Если среди работников государственных и частных предприятий около 66–68% респондентов удовлетворены работой, то среди сотрудников предприятий и организаций с иностранным капиталом к таким относится около 75%.

Анализ данных показывает, что существует статистически значимая взаимосвязь между уровнем удовлетворенности трудом и уровнем заработной платы. Важным фактором уровня заработной платы, обеспечивающей удовлетворенность работой, является форма собственности предприятия или организации. Для государственных предприятий уровень удовлетворенности трудом обеспечивает средний уровень заработной платы в 18–19 тысяч рублей. При заработной плате в 14 тысяч рублей в месяц (данные за 2012 г.), вероятнее всего, работники государственных предприятий будут неудовлетворены своей работой в целом. Для предприятий и организаций с участием иностранного капитала удовлетворенность трудом предполагает уровень заработной платы в 29–30 тысяч рублей в месяц, а для частных российских предприятий – 24–25 тысяч рублей в месяц.

### Выводы

1. В период с 1994 г. доля работающего населения России не превышает 52%. В 2012 г. этот показатель составил 51%.

2. Доля работающих не получающих пенсию россиян превышает долю получающих пенсию на 4–6%. В 1994 г. этот показатель составлял около 10%.

3. Доля лиц, работающих на частных предприятиях и не получающих пенсию, на протяжении 1994–2012 гг. неуклонно повышалась и в 2012 г. составила около 50%.

4. Доля лиц, работающих на государственных предприятиях и не получающих пенсию, на протяжении 1994–2012 гг. неуклонно снижалась и к 2012 г. составила около 37%.

5. В период с 1994 по 2012 г. в структуре населения России возросла доля лиц, неработающих и не получающих пенсию. В 2012 г. эта группа составила 15–20% от не получающих пенсию россиян в возрасте от 14 лет и старше.

6. Наибольшая продолжительность рабочей недели в группе лиц, не получающих пенсию, зафиксирована на частных российских предприятиях (в 2012 г. составила 46 часов).

7. Наибольший уровень заработной платы по основному месту работы на протяжении 11 лет наблюдений зафиксирован на предприятиях и в организациях с участием иностранного капитала (в среднем около 28 тыс. руб. в месяц в 2012 г.), наименьший – на государственных предприятиях (около 17.5 тыс. руб. в месяц в 2012 г.).

8. Самой высокообразованной группой среди работающих и не получающих пенсию россиян являются сотрудники предприятий и организаций с участием иностранного капитала.

#### *Примечание*

1. «Российский мониторинг экономического положения и здоровья населения НИУ ВШЭ» – негосударственное лонгитюдное обследование до-

мохозяйств – представляет собой серию ежегодных общенациональных репрезентативных опросов на базе вероятностной стратифицированной многоступенчатой территориальной выборки, разработанной при участии ведущих мировых экспертов в этой области. Это международный исследовательский проект, осуществляемый Национальным исследовательским университетом – Высшей школой экономики и ЗАО «Демоскоп» при участии Центра народонаселения университета Северной Каролины в Чапел Хилле (США) и Института социологии РАН. В 2010 г. проект получил новое название – «Российский мониторинг экономического положения и здоровья населения НИУ-ВШЭ» (RLMS-HSE), и его данные стали общедоступными для исследователей в России и за рубежом (<http://www.hse.ru/>).

2. По данным Федеральной службы государственной статистики, численность экономически активного населения (от 15 до 72 лет) страны сократилась с 75060 тысяч человек в 1992 г. до 71411 тыс. человек в 2001 г. По данным ФСГС, численность экономически активного населения страны в 2012 г. составила 75676.1 тыс. человек (<http://www.gks.ru/>) и достигла уровня 1992 г.

3. По данным Федеральной службы государственной статистики, доля экономически неактивного населения страны трудоспособного возраста в 2010 г. составляла среди мужчин – 18.5%, среди женщин – 24.5% [3, с. 38].

4. Данные по заработной плате были проиндексированы и приведены к ценам 2012 г.

#### *Список литературы*

1. Здравомыслов А.Г., Ядов В.А. Человек и его работа в СССР и после. М.: Аспект-Пресс, 2003. 484 с.
2. Ожегов С.И. Словарь русского языка. М.: Русский язык, 1982. 815 с.
3. Труд и занятость в России. 2011: Стат. сб. М.: Росстат, 2011. 637 с.

## **THE MAN AND HIS WORK: AN INITIAL PERIOD OF CAPITALIZATION OF LABOR IN POST-SOVIET RUSSIA**

*G.L. Voronin*

Based on data from RLMS-HSE 1994–2012 years analysis of objective and subjective characteristics of Russians of working age who are not receiving a pension as the most included group in the employment relationship. The factors that influence the position of the individual and the group as a system of labor relations, are ownership form, age, gender and education of the employee.

*Keywords:* work, labor, employment, education, wages, hours of work, job satisfaction.

#### *References*

1. Zdravomyslov A.G., Jadov V.A. Chelovek i ego rabota v SSSR i posle. M.: Aspekt-Press, 2003. 484 s.

2. Ozhegov S.I. Slovar' russkogo jazyka. M.: Russkij-jazyk, 1982. 815 s.

3. Trud i zanjatost' v Rossii. 2011: Stat. sb. M.: Rosstat, 2011. 637 s.