

УДК 338.24

ОЦЕНКА УСЛОВИЙ ФОРМИРОВАНИЯ СРЕДНЕГО КЛАССА В РОССИИ С ПОЗИЦИИ ФАКТОРНОЙ МОДЕЛИ УПРАВЛЕНИЯ КАЧЕСТВОМ ЖИЗНИ НАСЕЛЕНИЯ

© 2018 г.

С.Г. Захарова, С.А. Борисов

Захарова Светлана Германовна, к.э.н., доц.; доцент кафедры менеджмента
и государственного управления Нижегородского государственного университета им. Н.И. Лобачевского
svetlana-nngu@mail.ru

Борисов Сергей Александрович, к.э.н.; доцент кафедры менеджмента
и государственного управления Нижегородского государственного университета им. Н.И. Лобачевского
ser211188@yandex.ru

*Статья поступила в редакцию 15.01.2018**Статья принята к публикации 29.01.2018*

Исследуются современные проблемы, связанные с формированием среднего класса в России, с позиции факторной модели управления качеством жизни населения. Цель статьи – определить ключевые факторы, влияющие на формирование среднего класса в России, и рассмотреть условия, при которых становится возможным увеличение доли населения, соответствующего его уровню. Для осуществления комплексной оценки условий, необходимых для формирования среднего класса в России, использованы следующие методы: анализа и синтеза, системный подход, метод экспертной оценки, методы социально-экономической статистики. На основании проведенного социологического опроса с использованием разработанных авторами методик, а также применения методов социально-экономической статистики установлены факторы, оказывающие косвенное негативное воздействие на формирование среднего класса в России. Среди количественных параметров отмечается низкий средний уровень доходов в нестоличных регионах, а среди качественных параметров – низкий уровень активной жизненной позиции населения и недостаточный уровень развития инфраструктуры сельских территорий. Установлено, что оценка условий формирования среднего класса возможна только с позиции комплексного факторного подхода. Обоснованы выводы, что для формирования среднего класса и расширения его доли среди населения в Российской Федерации необходимо создание особых условий, включающих, в том числе, существенное улучшение названных выше параметров. Кроме того, использование факторной модели управления качеством жизни населения дает возможность сформировать методы и технологии управления комплексом мероприятий, позволяющих воздействовать на величину среднего класса.

Ключевые слова: качество жизни населения, факторная модель управления качеством жизни населения, средний класс, доходы населения, уровень жизни, дифференциация доходов, статистические методы анализа.

Введение

Согласно новой концепции развития страны, целевой установкой, определяющей ее развитие, является качество жизни населения, которое может соответствовать повышению отдельных количественных социально-экономических показателей. Однако рост значений социально-экономических показателей не может являться конечной целью управления [1]. В большинстве случаев учеными различных научных школ оценка «качества жизни населения» предполагает оценку иерархической системы факторов, критериев и показателей, всесторонне характеризующих экономическое развитие общества, уровень материального, медико-экологического и культурно-духовного благосостояния населения [2]. Однако определять «качество жизни населения» может лишь степень соответствия совокупности присущих характеристик жизнедеятельности определенным требованиям со стороны населения

[3]. Связь между высоким уровнем социально-экономических показателей и качеством жизни населения изучается учеными различных научных школ. С помощью экономико-математических методов исследуются вопросы, связанные с проблемой преобразования экономического подъема в соответствующий процесс повышения качества жизни населения [4]. Важность понимания глубины данных преобразований и управляющих воздействий со стороны управляющей системы обозначается в Концепции социально-экономического развития России до 2020 г. [5], что является одной из наиболее сложных задач управления. Факторы, влияющие на качество жизни населения, можно рассматривать как условия формирования среднего класса в России.

Теоретико-методологические подходы

Сравнивая различные подходы к анализу факторов, повышающих качество жизни насе-



Рис. 1. Факторная модель управления качеством жизни населения [14]

ления, следует выделить модель факторных доходов (рис. 1), которая позволяет объяснить многие вопросы периода глубоких институциональных преобразований в России [6]. Модель предусматривает цикличность социально-экономического развития, динамичность взаимосвязанных систем управления и дает возможность выявить условия формирования среднего класса через социологическую оценку основных его компонентов. Проблема России заключается в огромном разрыве между уровнем и качеством жизни высокообеспеченного и бедного населения, причем процент высокообеспеченного населения равнозначен данному показателю большинства стран. Существенное различие заключается в том, что в России не сформирован средний класс, соответствующий характеристикам среднего класса наших зарубежных партнеров, и большинство населения среднего класса России, по западным меркам финансового состояния, относится скорее к малообеспеченным слоям, при высоких социальных характеристиках. Это имеет особое значение, так как именно средний класс отличается более высокой социальной устойчивостью, являясь основой стабильности экономического развития страны. Средний класс, в силу того, что благосостояние, которым он располагает, достаточно для обеспечения высокого качества жизни, может быть гарантом сохранения основных направлений развития страны, а потребительские запросы среднеобеспеченных слоев населения во многом определяют развитие экономики. Но главным фактором, определяющим его важность для общества, является наличие четких общекультурных и общечеловеческих устоев. Именно средний класс

является основным хранителем общественных отношений, носителем господствующей идеологии, всей системы ценностей, представляя собой как бы экономическую и социально-политическую медиану общества [7]. Стратегическая нацеленность среднего класса на сохранение сложившихся социально-экономических отношений служит основой общественного и политического равновесия. Глубокие институциональные преобразования российской экономики в первую очередь связаны с открывающимися возможностями получения новых источников доходов. Согласно факторному подходу к управлению качеством жизни населения, уровень благосостояния населения в современных условиях экономического развития должен формироваться не столько из оплаты труда, а, главным образом, за счет реализации других факторов производства, находящихся в собственности, в социально-экономических процессах. С позиций факторного подхода к доходам населения, институциональные реформы предполагают возможность получения доходов за вложенные капиталы в виде дивидендов, процентов, доходы от собственности и широкие возможности использования предпринимательских способностей [1]. Формирование доходов населения и, как следствие, принадлежность к тому или иному классу зависит от экономической отдачи использования соответствующего ресурса в качестве фактора производства [6]. Возможность получения высокого уровня доходов, безусловно, зависит от уровня образования, профессиональной осведомленности и многих других характеристик самого населения, которые формируются под влиянием экономической, медико-экологической

и культурно-духовной среды, а также управляющей институциональной системы.

Понятие «средний класс» не однозначно, имеет много подходов и характеристик. Большинство ученых придерживаются мнения, что к среднему классу можно отнести социальную группу людей, имеющих устойчивые доходы, достаточные для удовлетворения широкого круга материальных и социальных потребностей [8].

Результаты исследования

Оценить прямыми количественными показателями управляющее воздействие, связанное с развитием инфраструктуры, институциональной среды и инвестиционного климата, весьма сложно. Но именно управляющее воздействие создает условия экономического, медико-экологического и культурно-духовного развития территории.

Факторная модель управления качеством жизни населения наглядно позволяет понять, что для формирования среднего класса в России, сравнительно недавно сменившей свой институциональный строй, должны быть созданы вполне определенные предпосылки. Однако неравномерность распределения собственности на факторы производства лишает среднестатистических россиян с высоким уровнем образования и квалификации возможности изменить свой общественный статус. В связи с этим продолжаются научные и общественные дискуссии о количественных и качественных показателях, позволяющих осуществить распределение населения по классам, особое внимание уделяется оценке уровня и качества жизни высокообразованного населения.

Весьма интересна теория определения среднего класса американских ученых Уильяма Томпсона и Джозефа Хики, представленная в книге «Общество в фокусе» [9]. Они сформулировали теорию определения среднего класса, разделив все общество на три основных категории, согласно уровню образования, квалификации и дохода.

Высшая категория (около 15% населения США) – население с высшим образованием, занимающие должности специалистов и руководителей высшего звена управления, с доходом свыше 100 000 долларов в год. Средняя категория (около 32% населения США) – население, имеющее высшее и среднее профессиональное образование, занимающие должности специалистов и руководителей среднего звена управления и высококвалифицированные рабочие, имеющие широкие возможности самостоятельности в работе, с доходом от 35 000 до 75 000 долларов в год.

К той же средней категории (около 32% населения США) относится население, имеющее среднее образование, занимающие должности специалистов и рабочих высокой квалификации, с доходом от 16 000 до 35 000 долларов в год.

Таким образом, по мнению авторов, 79% населения Соединенных Штатов Америки представляют высокообеспеченный и средний класс, а 21% населения относится к малообеспеченным. Исходя из представленной теории, ключевую роль при отнесении человека к среднему классу играет образование, которое определяет высокий социальный статус и соответствующий уровень оплаты, позволяющий успешно подняться на социальных лифтах. Квалифицированный специалист всегда может рассчитывать на достойную работу и зарплату, при этом получая дополнительные доходы от других факторов производства, в том числе капитала, природных ресурсов, с использованием разнообразных информационных каналов. Предпринимательские способности реализуются в малом бизнесе и поддерживаются дотациями и низкими процентными ставками, а также высокими правовыми гарантиями со стороны государства.

Существенным затруднением, стоящим перед российскими исследователями, является то, что единая система определения среднего класса в стране отсутствует. В связи с существенными отличиями в научных подходах к критериям отнесения граждан к категории среднего класса имеется большой разброс результатов исследований ученых и специалистов-практиков.

Среди них следует выделять следующие подходы к определению среднего класса:

- объективный подход, основанный на уровне материального благосостояния;
- субъективный подход, основанный на самоотнесении людей к среднему классу;
- комбинированный подход, основанный на комбинации объективного и субъективного подходов [10].

Необходимо отметить, что подход, основанный на оценке уровня материального благосостояния, дает достаточно объективные характеристики социального субъекта. При рассмотрении совокупности таких показателей, как душевой доход, наличие определенного дорогостоящего имущества (например, бытовая техника, автомобиль), возможность приобретения платных образовательных и медицинских услуг, возможность путешествовать и отдыхать с комфортом, безусловно, удастся идентифицировать людей, обладающих сравнительно высоким жизненным стандартом и уровнем потребления.

Субъективный подход также имеет ряд преимуществ. Он основан на самоидентификации

людей с представителями среднего класса и включает набор социально-психологических характеристик индивидов. Одними из наиболее результативных методов, применяемых для определения среднего класса, являются социологические методы опроса населения. Данный подход характеризует внутреннее отношение людей к уровню обеспеченности жизни и возможностей социально-экономического потребления. Сочетание характеристик, используемых в субъективном подходе, также позволяет выделить средний класс.

Комбинированный подход используется для использования преимуществ как объективного, так и субъективного подхода. Он использует для установления принадлежности человека к среднему классу такие параметры, как профессиональные характеристики, образование, имущественно-доходные характеристики, в том числе и самоидентификацию.

В соответствии с опросом граждан РФ, проведенным Всероссийским центром изучения общественного мнения (ВЦИОМ), выяснилось, что более 80% россиян считают бедными тех, кому едва хватает средств на еду и одежду. В марте 2017 года данная группа составила 35%, причем 6% респондентов отметили, что для них затруднительна даже покупка продуктов [11].

Необходимо отметить, что численность населения России, обладающего сравнительно высоким жизненным стандартом и уровнем потребления, соответствующим среднему классу развитых стран мира, невелика. По результатам исследований, лишь 13 млн человек (9% от общей численности населения) можно отнести к среднему классу, которые имеют в собственности соответствующие квартиры, дома, машины, значительные сбережения, возможности комфортабельного отдыха с лечением, в том числе за границей.

Согласно оценке, данной Всемирным банком, российский средний класс определяется как домохозяйства, чей уровень потребления в полтора раза превышает уровень национальной шкалы бедности. Национальная шкала бедности, в свою очередь, определяется доходами ниже прожиточного минимума.

В 2014 году специалистами Всемирного банка было отмечено, что благодаря росту зарплат и пенсий в РФ с 2001 по 2014 год доля среднего класса в общей численности увеличилась с 27% до 60%, уровень бедности сократился с 35% до 10% [12]. Вместе с тем положительные тенденции в первую очередь связаны с заниженным уровнем точки отсчета и с ограниченными возможностями исследования класса очень богатых людей. В исследовании не берётся во внимание существенное различие в

доходах малообеспеченных и высокообеспеченных людей, также не объясняется рост неравенства доходов, соответствующих факторам производства.

Из результатов данного исследования можно сказать, что расширение среднего класса в России главным образом зависит от трудовых доходов в частном и государственном секторе. Таким образом, рост зарплаты и величины социальных выплат является основным фактором роста доходов среднего класса в России, в 2001 году на их долю приходилось 73% доходов, а в 2010 году уже 64% при значительном росте доли пенсий.

Согласно оценке Института современного развития, в развитых странах к критериям отнесения населения к среднему классу относятся: совокупность постоянного месячного дохода на каждого члена семьи в эквиваленте 2–2.5 тысячи долларов, не менее 40 квадратных метров общей площади на каждого члена семьи и 2–3 легковые машины на семью. В России лишь 7% россиян можно отнести к среднему классу, который соответствует перечню столь высоких характеристик [13].

В соответствии с точкой зрения швейцарского банка Credit Suisse, согласно отчету «Global Wealth Report 2015», к среднему классу в России можно отнести не более 5 млн человек, т.е. лишь 4.1% взрослого населения, имевшего доход от 18 000 долларов в год. При этом исследователи отмечают, что в 2016 году ситуация еще больше ухудшилась – благосостояние российских домохозяйств в среднем снизилось с 12 000 до 10 300 долларов на человека, а дифференциация населения, характеризующаяся разрывом доходов между наиболее богатыми и наиболее бедными россиянами, усугубилась. В исследовании отмечается, что на 10% самых обеспеченных российских семей в 2016 году приходилось 89% всех активов. При этом число представителей среднего класса в России снизилось с 22.86 млн человек в 2010 году до 5.6 млн человек в 2016 году [12].

Как мы видим из приведенной статистики, некоторые эксперты говорят о росте среднего класса в РФ, однако при детальном рассмотрении факторов и тенденций можно сделать вывод, что реальный средний класс в России постоянно сокращается, и в качестве основной причины обозначаются экономические кризисы и спад в развитии экономики РФ.

По мнению авторов, главной причиной значительного разрыва в доходах населения и низкого процентного соотношения среднего класса и других групп населения является значительная концентрация собственности на факторы производства в руках незначительной части населе-

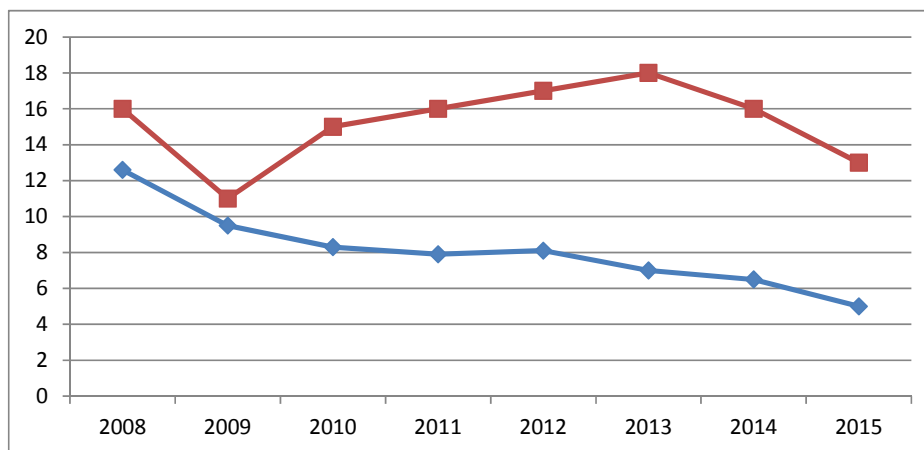


Рис. 2. Доля среднего класса в населении России по уровню дохода по результатам исследований ЦСИ «Росгосстраха» (красная линия) [5] и Института современного развития (синяя линия) [8]

ния. Это наглядно объясняется факторной моделью управления качеством жизни населения [6].

Весьма интересным исследованием последнего времени является исследование Центра стратегических исследований «Росгосстраха», проведенное на основе методологии субъективного подхода [14].

Исходя из самооценки уровня дохода населения, в 2015 году в России к среднему классу относились 13% населения, а в 2003 году численность этой группы составляла 5% от общего числа жителей страны. Также исследователями ЦСИ отмечается, что в августе 2016 года доля граждан, способных купить новый автомобиль, составила в среднем по России 12%, что ниже уровня августа 2012 и 2013 годов. Результаты исследования ЦСИ «Росгосстраха» представлены на рис. 2 линией красного цвета.

Как видно из рисунка 2, по исследованиям ЦСИ, общая картина процентного соотношения численности населения среднего класса с точки зрения доходов существенно отличается от результатов исследования Института современного развития.

Анализируя рис. 2, можно видеть, как сильно чувствителен российский средний класс к любому экономическому изменению. Такие факторы, как экономические кризисы, колебания валютного курса и другие, сильно отражаются на развитии страны и ее территорий, а также на качестве жизни населения [3].

Интересным исследованием является работа В.В. Колбановского, в которой автор пытается ответить на вопрос, является ли средний класс реально существующим явлением или он существует на бумаге, но в российской реальности отсутствует как таковой [15]. Заслуживает также внимания работа В.Н. Бобкова, посвященная социальным структурам, вопросам среднего класса и наемным работникам [16]. Вопросам

определения критериев для формирования среднего класса посвящена работа А.В. Цимбалиста [17].

Таким образом, мнения ученых в области оценки уровня и качества жизни населения, а также выделения среднего класса не совпадают, в первую очередь по причине отсутствия общепринятой методологии расчета данных, весьма важных показателей. На наш взгляд, как было описано ранее, наиболее подходящим для целей анализа данного вопроса является факторный подход к управлению качеством жизни населения [10].

В рамках факторной модели управления качеством жизни населения, автором которой является С.Г. Захарова, в 2015–2016 гг. был проведен опрос жителей Нижегородской области [6]. Респондентам предлагалось оценить процентное соотношение компонентов качества жизни населения в соответствии с их значимостью. Сумма значений компонентов качества жизни населения должна составлять 100%, характеризуя тем самым качество жизни в полном объеме. В опросе участвовали более 1300 респондентов различных возрастных групп Нижегородской области. Социологическая оценка качества жизни населения репрезентативной группы с высшим и неоконченным высшим образованием Нижегородской области за 2016 год может характеризовать самоидентификацию людей с частью населения среднего класса.

Данные, полученные при опросе населения муниципальных районов сельского и городского типа, были разделены. Результаты опроса сведены в таблицу 1.

На основании разработанной методики и проведенных исследований, ранее опубликованных в работах [1, 4, 6], получены результаты, которые представлены на рис. 3. Оценка качества жизни населения проводилась по десяти

Таблица 1

Оценка компонентов качества жизни населения за 2010–2016 гг.

Показатели, характеризующие качество жизни населения	Оценка качества жизни населением по 10-балльной шкале			
	2010	2012	2014	2016
Уровень общеэкономического развития района	6.6	6.02	5.76	6.78
Уровень материального благополучия населения	6.36	5.98	5.86	6.41
Уровень медико-экологического обслуживания	5.98	5.94	5.90	5.67
Уровень культурно-духовного развития	6.38	5.74	5.72	7.04
Средний балл	6.33	5.92	5.81	6.48

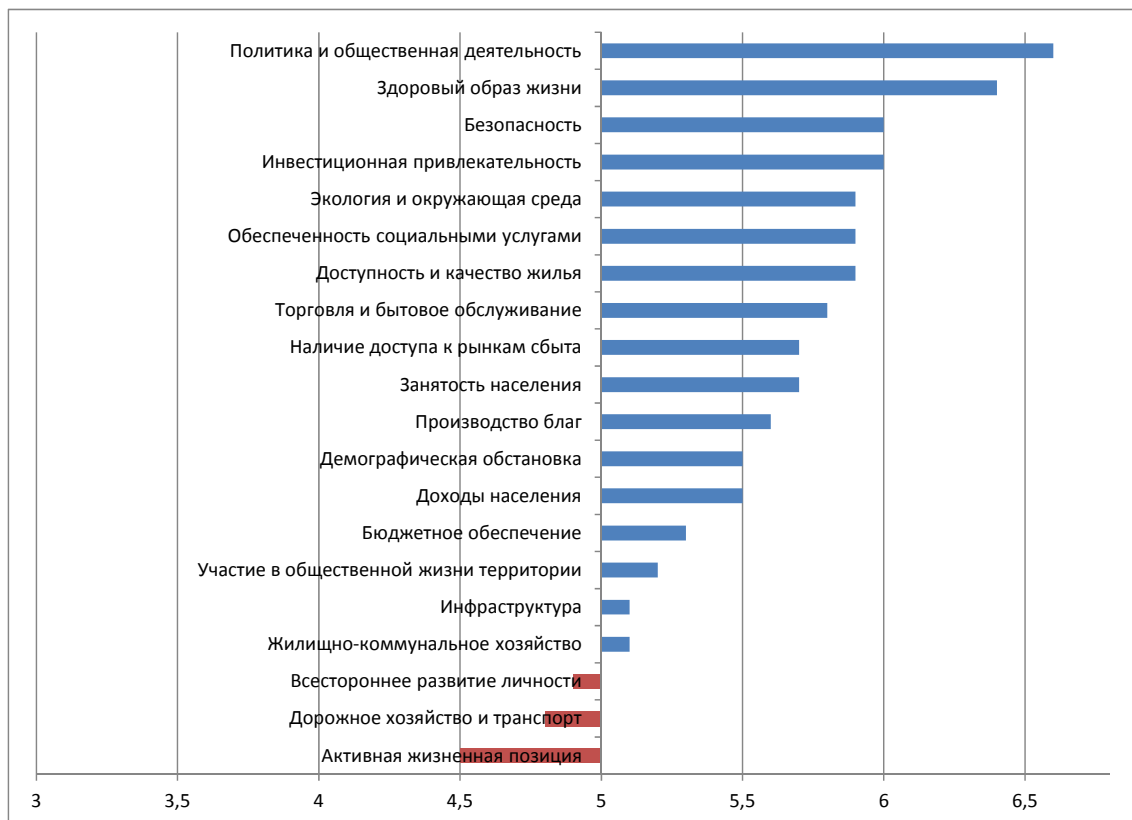


Рис. 3. Результаты анкетирования по отнесению респондента к среднему классу (значение параметра, соответствующее среднему классу, начинается с 5 баллов)

тибалльной шкале, с шагом в 1 балл. Значения выставлялись от 1 балла (очень плохо) до 10 баллов (очень хорошо), при этом значение параметра, соответствующее среднему классу, начинается с 5 баллов.

В соответствии с рисунком 3 факторы, оцененные менее чем в 5 баллов, свидетельствуют о том, что, по мнению респондентов, данный параметр не соответствует требованиям среднего класса. Для тех факторов, которые получили более 5 баллов, респонденты относят себя к среднему классу. Социологический опрос населения, имеющего высшее образование в России, как основы среднего класса, показал, что хотя часть параметров находятся выше нижней границы среднего класса в 5 баллов (выделено синим цветом на графике), качество жизни людей, относящих себя к среднему

классу, в целом, невысоко, а по некоторым параметрам (выделены на графике красным цветом) ниже среднего порога социального статуса. На наш взгляд, низкий уровень жизни населения среднего класса можно рассматривать в качестве одной из важнейших характеристик рецессии российской экономики, так как именно средний класс является опорой текущего государственного строя, основой стабильной и развитой экономики, гарантией будущего развития страны [18].

Уровень самоидентификации как субъективный критерий отнесения индивида к российскому среднему классу, как отмечается в работах российских ученых [19], заставляет задуматься о репрезентативности выборки респондентов, соответствующих статистическим показателям.



Рис. 4. Оценка качества жизни населения Нижегородской области, в разрезе воздействующих факторов

Для наглядного представления и более подробного анализа экспертной оценки факторов, определяющих качество жизни населения, используем лепестковые диаграммы по факторам, сгруппированным в отношении четырех субъектов социально-экономического взаимодействия: население, бизнес, исполнительные органы и представительные органы. Результаты исследования представлены на рис. 4. Согласно представленной на рисунке группировке, необходимо отметить, что в группу «Население» входят такие факторы, как здоровый образ жизни, всестороннее развитие личности, доходы населения, активная жизненная позиция, доступность и качество жилья. В группу «Бизнес» входят: производство благ, занятость населения, торговля и бытовое обслуживание, наличие доступа к рынкам сбыта, участие в общественной жизни территории. В группу «Исполнительные органы» включаются следующие компоненты: дорожное хозяйство и транспорт, жилищно-коммунальное хозяйство, обеспеченность социальными услугами, экология и окружающая среда, бюджетное обеспечение. В группу «Представительные органы» включаются: инвестиционная привлекательность территории, инфраструктура, демографическая обстановка, безопасность и политика и общественная деятельность.

Как видно из представленного рисунка, наиболее позитивное влияние оказывают стремление населения к ведению здорового образа жизни, относительная доступность и качество жилья. Размер доходов оценивается боль-

шинством респондентов как средний, что соответствует представлению о среднем классе. Наиболее негативной составляющей качества жизни населения, по его собственным оценкам, является недостаточно активная жизненная позиция, слабое участие в выборах и создании политических партий, борьбе за свои права. В последние годы многие потенциальные избиратели не используют свое право голосовать.

Наибольшее положительное влияние в области оказания бизнесом услуг населению оказывает уровень торговли и бытового обслуживания. Это связано с тем, что сегодня распространены различные виды магазинов и супермаркетов с большим ассортиментом товаров по различным ценам, соответственно, покупатели имеют возможность выбора наиболее привлекательных с их точки зрения товаров и услуг по соотношению цены и качества. Следовательно, сегодня практически любое предприятие может найти «своего» потребителя, и это является весьма существенным толчком развития бизнес-структур. Самый низкий балл, характеризующий группу «Бизнес», говорит об отсутствии экономических рычагов взаимодействия предприятий и организаций с интересами населения, соответственно определяя слабую заинтересованность организаций в общественной жизни территорий. По мнению опрошенных, относительно небольшое количество организаций участвуют в культурных и политических мероприятиях города. Вместе с тем влияние этого фактора является положительным, так как его

оценка выше среднего (по результатам опроса она составляет 5.2 балла по десятибалльной шкале) [18].

В рамках рассмотрения вопроса предоставления исполнительными органами услуг населению необходимо отметить, что наибольшее положительное влияние на качество жизни населения оказывают два фактора. Одним из них является высокий уровень социальных услуг населению, к числу которых относятся услуги здравоохранения, образования, культуры и спорта. Однако повышение уровня данного показателя возможно только в случае высокой обеспеченности спортивными сооружениями, учреждениями науки и культуры. С другой стороны, как видно из рисунка, доля населения, занимающего активную жизненную позицию, невелика, и, как следствие, наблюдается низкий уровень вовлеченности населения в культурно-досуговые мероприятия. По мнению респондентов проведенного авторами социологического опроса, оценка данного показателя находится на уровне выше среднего (5.9 балла). На таком же уровне была оценена экология и степень охраны окружающей среды. Это означает, что жители городов, муниципальных районов и сел отмечают усилия властей и волонтерских организаций в области защиты окружающей среды, но считают, что этот уровень далек от оптимального. Наиболее серьезной проблемой в области услуг, предоставляемых органами исполнительной власти, является ситуация с дорожным хозяйством и транспортом: уровень оценки этой составляющей в 2016 году составил 4.8 балла (ниже среднего). Вместе с тем необходимо отметить, что, например, в Нижнем Новгороде и области городскими властями предпринимаются значительные усилия по улучшению дорожно-транспортного хозяйства: производится ремонт и строительство новых дорог, дублеров мостов, осуществляется ремонт и закупка новых автобусов и других видов городского и пригородного транспорта. Ситуация, пусть и не так быстро, изменяется в лучшую сторону. Проведение в Нижнем Новгороде чемпионата мира по футболу в 2018 году заставляет органы исполнительной власти и подрядные организации в более быстром темпе решать вопросы, связанные с дорожной инфраструктурой.

Уровень доверия респондентов к органам власти и органам местного самоуправления достаточно высок, что характеризуется наибольшим среди всех баллов в рамках данной группы: показатель составляет 6.6 балла, что характеризует его как «выше среднего». Наименьшее, но, тем не менее, положительное влияние оказывает уровень развития инфраструктуры,

включающий взаимодействие между внутрифирменными факторами развития производства, условия развития действующих и создания планируемых предприятий и организаций, создание благоприятной инновационной среды. Как видно из анализа факторов, влияющих на качество жизни населения, обеспечиваемых со стороны представительных органов власти, Нижегородская область обладает достаточно высоким уровнем инвестиционной привлекательности территории. Согласно опросу респондентов, данный показатель составляет 6 баллов. В то же время для привлечения инвесторов на ту или иную территорию требуется совершенствование ее инфраструктуры, инновационной среды. Необходима разработка грамотных бизнес-планов для привлечения дополнительных бизнес-инвестиций, что, в свою очередь, требует участия в их разработке представителей научного сообщества и развития бизнес-инкубаторов, научно-технологических центров и т.п.

В связи с тем, что Нижегородская область имеет среднестатистические социально-экономические показатели, можно считать, что ее население отражает обобщенную оценку социально-экономического развития России. Соответственно, результаты, полученные в ходе социологического опроса населения Нижегородской области, могут рассматриваться как репрезентативные для России в целом.

В результате проведенного анализа можно сказать, что оценка факторов качества жизни населения в России оценивается респондентами в целом как средняя, что свидетельствует о возможности выделения в стране среднего класса. В то же время отдельные низкие оценки (ниже среднего) по таким факторам, как уровень активности жизненной позиции населения, состояние дорожно-транспортного комплекса, недостаточный уровень развития инфраструктуры (чуть выше среднего), говорят о том, что для формирования полноценного среднего класса в РФ государству, бизнесу и самим гражданам требуется приложить определенные усилия, причем не только в области повышения доходов населения, но и в развитии перечисленных ранее направлений.

В соответствии с результатами опроса можно сделать вывод, что России предстоит преодолеть множество социально-экономических барьеров по повышению социально-экономического статуса среднего класса и обеспечению необходимой стабильности общества.

По мнению авторов, эффективным инструментом анализа качества жизни населения и выделения среднего класса может служить ме-

Таблица 2

Интервалы для группировки доходов в РФ по регионам в 2016 году, руб.

Интервал группировки	Верхняя граница интервала	Количество регионов	Накопленная частота	Частоты
8417–14034	14034	1		0.0122
14034–19651	19651	9	10	0.1098
19651–25268	25268	32	42	0.3902
25268–30885	30885	21	63	0.2561
30885–36502	36502	7	70	0.0854
36502–42119	42119	6	76	0.0732
42119–47736	47736	2	78	0.0244
47736–53353	53353	1	79	0.0122
53353–58970	58970	1	80	0.0122
58970–64587	64587	1	81	0.0122
64587–70204	70204	1	82	0.0122
				1

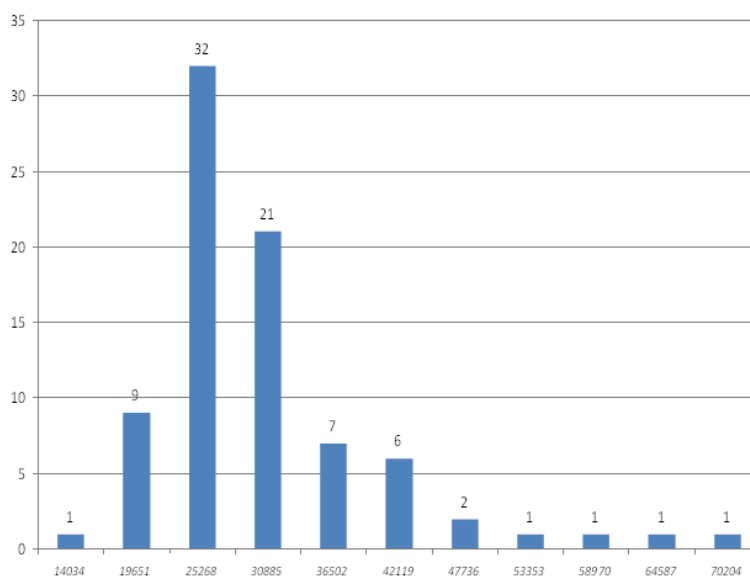


Рис. 5. Гистограмма распределения доходов населения субъектов РФ в 2016 году, руб.

год анализа иерархий (метод парных сравнений), который позволит определить веса различных качественных и количественных факторов при формировании комплексной оценки уровня качества жизни населения. В работе С.А. Борисова, посвященной выбору предпочтительной корпоративной информационной системы для предприятий, представлена методика подхода, базирующегося на методе анализа иерархий, которая может быть применена и к определению весовых коэффициентов для факторов, формирующих уровень качества жизни населения [20].

Важным аспектом выявления среднего класса является статистическое исследование доходов населения как одного из системообразующих факторов.

Для оценки уровня доходов рассмотрим группировку доходов субъектов Российской

Федерации в 2016 году по интервалам, представленным в табл. 2. Максимальный денежный доход на душу населения в субъектах Российской Федерации за 2016 год составил 70204 рубля (Ненецкий автономный округ), минимальный уровень составил 14034 рубля (Республика Тыва), соответственно разница между наиболее и наименее доходным регионом составила 56170 рублей. Для исследования генеральная совокупность была разделена на 10 интервалов длиной 5617 рублей. Среднее значение дохода составляет 28201.77 рубля.

На основании таблицы 2 построим график распределения в виде частотной диаграммы (гистограммы). Полученный график представлен на рис. 5.

В соответствии с рисунком мы можем установить, что получившееся распределение не

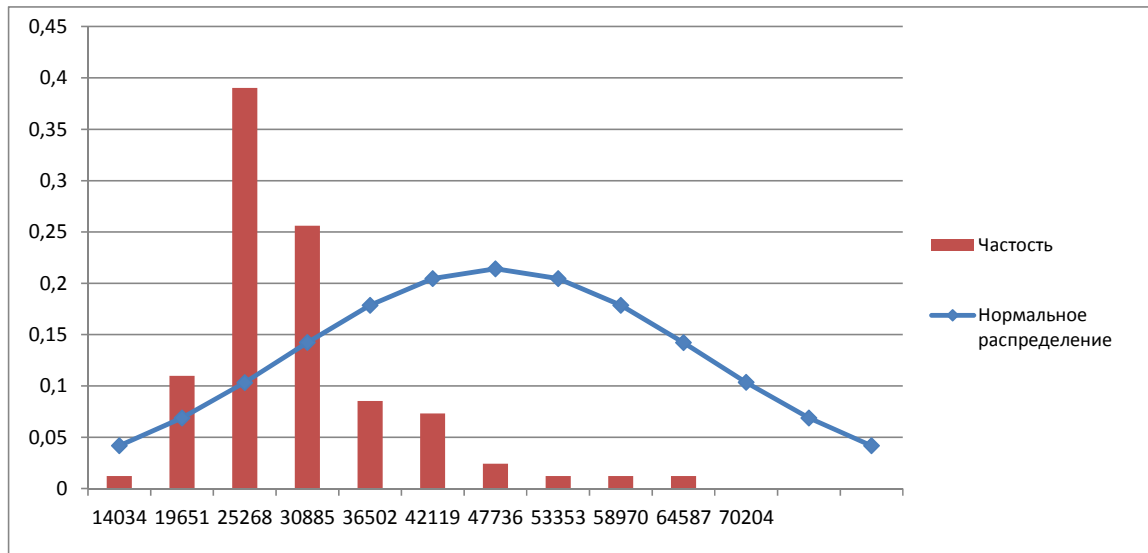


Рис. 6. Сравнение эмпирических данных с нормальным распределением

является нормальным: сумма частот до самого высокого столбца составляет 10 единиц, а сумма частот после самого высокого столбца составляет 40 единиц, что говорит о ярко выраженной правосторонней асимметрии. Это означает, в свою очередь, что медиана такого ряда меньше, чем среднее значение. Таким образом, количество регионов, получающих среднюю заработную плату, в действительности меньше, чем это дают результаты описательной статистики.

Для сравнения с нормальным распределением также была построена кривая Гаусса и соотнесена с данным распределением (рис. 6). Для построения используем частоты, то есть относительные частоты, представленные в табл. 2.

Для расчета моды и медианы данного интервального ряда применим формулы структурных средних. Мода определяется наибольшей частотой. В интервальном ряду мода находится следующим образом:

$$M_o = x_0 + h \frac{f_{M_o} - f_{M_o-1}}{(f_{M_o} - f_{M_o-1}) + (f_{M_o} + f_{M_o+1})},$$

где M_o – мода, x_0 – значение начала модального интервала, h – размер модального интервала, f_{M_o} – частота модального интервала, f_{M_o-1} – частота интервала, находящегося перед модальным, f_{M_o+1} – частота интервала, находящегося после модального. Расчет по формуле дает значение:

$$M_o = 19651 + 5617(32-9)/((32-9)+(32-21)) = 23451 \text{ руб.}$$

Медианный интервал определяется на основании накопленной частоты (табл. 2). Медиана рассчитывается по следующей формуле:

$$M_e = x_{M_e} + i_{M_e} \frac{\frac{\sum f}{2} - S_{M_e-1}}{f_{M_e}},$$

где x_{M_e} – нижняя граница медианного интервала; i_{M_e} – ширина медианного интервала; $\sum f/2$ – количество всех значений, деленное на 2; S_{M_e-1} – суммарное количество наблюдений, которое было накоплено до начала медианного интервала, т.е. накопленная частота предмедианного интервала; f_{M_e} – число наблюдений в медианном интервале. Расчет дает значение:

$$M_e = 19651 + 5617(82/2-10)/32 = 25092 \text{ руб.}$$

Расчетные данные подтверждают, что полученное по результатам анализа распределение является асимметричным, так как в симметричном распределении значения средней величины, моды и медианы совпадают. Данное различие в статистических характеристиках показывает, что в реальности уровень жизни населения с точки зрения доходов хуже, чем это можно представить по результатам собранных, но не обработанных должным образом статистических данных. Средний доход по регионам на душу населения (28202 руб.) оказывается выше, чем значение медианы (25092 руб.).

Заключение

Полученные результаты исследования свидетельствуют, что выделение среднего класса в РФ по показателю среднего душевого дохода с использованием статистических методов расчета, в том числе нормального распределения, оказывается практически невозможным вследствие их противоречивости. Необходимы более глубокие методологические подходы к выявлению населения, относящегося к среднему классу. Научно обоснованные исследования позволят создать основу для разработки эффективных управленческих решений по социально-экономическому развитию страны, характеризующемуся высоким уровнем качества жизни населения.

Список литературы

1. Захарова С.Г. Факторный подход к управлению качеством жизни населения: социологический аспект // Экономические исследования и разработки. 2017. № 1. С. 70–77.
2. Садыков Р.М. Уровень и качество жизни населения как фактор обеспечения социальной безопасности территориальных образований // Фундаментальные исследования. 2014. № 11. Ч. 1. С. 201–205.
3. Голубева Н.В. Проблемы повышения уровня и качества жизни населения Российской Федерации // Современные научные исследования и инновации. 2015. № 12 [Электронный ресурс]. URL: <http://web.snauka.ru/issues/2015/12/61821> (дата обращения: 11.01.2018).
4. Захарова С.Г. Социально ориентированное управление человеческими ресурсами сельских муниципальных районов и его влияние на качество жизни населения // Вестник Нижегородского университета им. Н.И. Лобачевского. 2016. № 3. С. 7–16.
5. Концепция социально-экономического развития России до 2020 г. [Текст]: Официальный сайт компании «КонсультантПлюс» [Электронный ресурс]. URL: http://www.consultant.ru/document/cons_doc_LAW_145824/ (дата обращения: 11.10.2017).
6. Zakharova S.G. Factorial approach to population life quality management // International Journal of Professional Science. 2017. № 1. P. 33–40.
7. Шаповалов А. Средний класс требует новой работы // Газета «Коммерсант» [Электронный ресурс]. URL: <https://www.kommersant.ru/doc/2438702> (дата обращения: 11.10.2017).
8. Лавриненко В.Н. Социология: Учебник для вузов. М.: Юнити-Дана, 2012. 448 с.
9. Thompson W., Hickey J. Society in Focus. Boston, MA: Pearson, 2005.
10. Giddens A. Social theory and modern sociology. Cambridge: Policy Press, 1987. 285 p.
11. Официальный сайт Всероссийского центра изучения общественного мнения [Электронный ресурс]. URL: <https://wciom.ru/index.php?id=236&uid=116154> (дата обращения: 11.10.2017).
12. Отчет «Global Wealth Report 2015» [Электронный ресурс]. URL: <https://www.credit-suisse.com/corporate/en/research/research-institute/global-wealth-report.html> (дата обращения: 11.10.2017).
13. Официальный сайт Института современного развития [Электронный ресурс]. URL: http://www.insor-russia.ru/ru/news/about_insor/377 (дата обращения: 11.10.2017).
14. Центр стратегических исследований (ЦСИ) Росгосстраха. Официальный сайт [Электронный ресурс]. URL: <https://www.rgs.ru/pr/csr/index.wbp> (дата обращения: 11.10.2017).
15. Колбановский В.В. Средний класс – социальная реальность, «класс на бумаге» или «обман трудящихся»? // Социологические исследования. 2013. № 2. С. 42–57.
16. Бобков В.Н. Социальные структуры: средние классы и наемные работники // Народонаселение. 2014. № 1 (63). С. 81–93.
17. Цимбалист А.В. Критерии отнесения групп населения к среднему классу // Вестник Омского регионального института. 2014. № 1. С. 141–146.
18. Захарова С.Г., Мальцев А.Н. Оценка системы управления муниципальных районов по критерию качества жизни населения // Власть. 2016. № 8. С. 67–73.
19. Слепухин А.Ю., Чаплыгин А.Э. Уровень самоидентификации как субъективный критерий отнесения индивида к российскому среднему классу // Вестник Саратовского государственного технического университета. 2011. Т. 4. № 2 (60). С. 309–312.
20. Борисов С.А., Усов Н.В., Новикова В.Н. Применение метода анализа иерархий при выборе наиболее предпочтительных решений для совершенствования информационного обеспечения управления предприятием // Экономика и предпринимательство. 2017. № 2–2 (79–2). С. 552–559.

**EVALUATION OF THE CONDITIONS FOR MIDDLE CLASS FORMATION
IN RUSSIA FROM THE PERSPECTIVE OF THE FACTOR MODEL
FOR QUALITY OF LIFE MANAGEMENT**

S.G. Zakharova, S.A. Borisov

Lobachevsky State University of Nizhny Novgorod

We examine some current problems of middle class formation in Russia from the perspective of the factor model for quality of life management. The aim of the article is to identify the key factors that influence the middle class formation in Russia and to determine the conditions under which the expansion of the middle class becomes possible. The following methods were used: analysis and synthesis, systems approach, expert evaluation method, and methods of socio-economic statistics. Based on the results of a poll and the use of socio-economic statistics methods, the authors have found that the following factors have an indirect negative impact on the formation of the middle class in Russia: lower average wages in non-capital regions, insufficiently active life position of the population, insufficient level of infrastructure development in rural areas. It is concluded that special conditions should be created for the formation and expansion of the middle class in the Russian Federation, including, in particular, a significant improvement in the parameters presented above. Besides, the use of the factor model for quality of life management makes it possible to develop methods and technologies for managing a set of measures that can affect the size of the middle class.

Keywords: quality of life, factor model for quality of life management, middle class, income of the population, standard of living, income differentiation, statistical methods of research.