

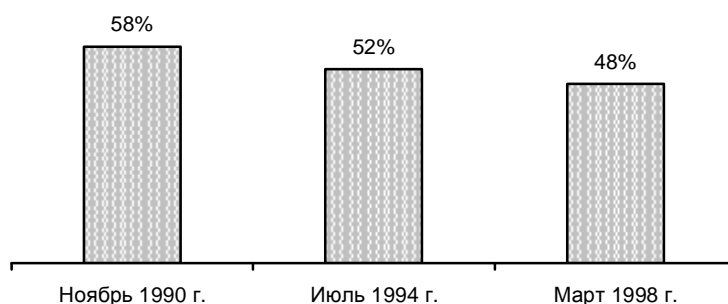
## ДИНАМИКА ОТНОШЕНИЯ НАСЕЛЕНИЯ К ВЛАСТИ. ОСНОВНЫЕ ТЕНДЕНЦИИ

*Е.С. Луконина*

Статья посвящена анализу изменений в отношении населения к различным представителям и органам власти. В качестве примера выбрана Нижегородская область и, в частности, ее областной центр – Нижний Новгород. Динамика отношения населения к власти рассмотрена по двум направлениям. Проводится сравнительный анализ восприятия органов исполнительной и законодательной власти, а также рассматривается процесс перераспределения ресурсов доверия населения между федеральной, региональной и муниципальной ветвями власти. Сравнительный анализ осуществляется на основе динамического ряда данных социологических исследований за последнее десятилетие.

Одной из проблем, сопровождающих период становления демократических институтов в России с начала перестройки и по сей день, является формирование позитивного отношения населения к власти. В советский период диалога населения и власти не существовало в принципе, электорат не воспринимался как действительно значимый политический субъект – существовало понятие народ, который всегда единогласно избирает единственно верных руководителей, вождей. Об адекватных и открытых оценках деятельности власти со стороны населения не могло быть и речи. Государство само задавало эмоционально-пропагандистский тон восприятия властных структур, не считаясь с реальными воззрениями населения. Постепенно сквозь навязываемые характеристики начало проявляться реальное восприятие власти людьми, которое сначала выражалось во всеобщих насмешках над руководителями страны, а впоследствии переросло в массовую критику их деятельности. Однако данным суждениям не придавалось сколь-нибудь существенного значения.

Ситуация начала меняться после развала КПСС, смены политического строя в стране и провозглашения властью выбора пути демократических реформ. Общественное мнение стало залогом соблюдения принципов демократии, на которые ориентировалось новое руководство страны. Однако первые же зафиксированные характеристики власти, появившиеся в начале 90-х годов, оказались резко отрицательными. В высказываниях населения преобладающим оказалось мнение о безвластии и анархии, царящих в стране.



**Рис. 1.** Характеристика политической ситуации населением: утрата порядка, безвластие, анархия

Такая ситуация говорила о том, что между социально-политическими ориентациями большей части населения и практическими делами правящей власти существовал полнейший диссонанс, что выступало ярким свидетельством кризиса политической системы, сопровождавшегося утратой доверия по отношению к политическим ценностям со стороны членов общества, так как они во все меньшей мере связывали защиту собственных интересов с политической системой. Налаживание диалога между населением и властью стало одной из важнейших проблем на пути продвижения к созданию демократического общества в России.

Изменение отношения населения к власти на протяжении последнего десятилетия можно проследить, используя результаты социологических исследований, проводимых в период с 1996-го по 2005 год. Научно-социологическим центром (НИСОЦ). Для анализа был выбран блок вопросов, ответы на которые характеризуют восприятие населением деятельности президента страны, премьер-министра и возглавляемого им правительства, Государственной думы, глав региональной и местной администрации, а также областного Законодательного собрания. В качестве объекта исследования был выбран г. Нижний Новгород, так как, с одной стороны, различные стадии диалога власти и населения проходили здесь весьма показательно, а с другой стороны, Н. Новгород можно считать довольно типичным по своим социально-политическим установкам российским городом, поэтому основные тенденции в восприятии власти населением, отмеченные здесь, в значительной мере распространяются и на остальные территории страны.

#### **Динамика отношения населения к исполнительной власти**

В середине 1996 г. уровень доверия президенту страны, а на тот момент этот пост занимал Б. Ельцин, был еще достаточно высоким, хотя баланс оценок его деятельности уже находился в зоне отрицательных значений, то есть негативные высказывания в его адрес звучали в два раза чаще, а то и более. Пик недоверия главе государства пришелся на 1999 г. В этот период времени положительные оценки деятельности президента сократились до минимума (4–5%), а критиковали его порядка 80% горожан.

Деятельность премьер-министра и возглавляемого им правительства столь жесткой критике не подвергалась, что, в частности, могло быть связано и с частой сменой кабинета министров, практиковавшейся на тот период. Однако и в этом случае негативные оценки деятельности доминировали над позитивными, но с меньшим разрывом, чем в отношении к президенту.

Не находя возможностей для реализации собственных положительных эмоций на федеральном уровне власти, нижегородцы сконцентрировали ресурсы доверия на уровне области, что выражалось в активной поддержке губернатора, обязанности которого выполнял Б. Немцов. Однако уже в 1997 г. он покинул Нижегородскую область и занял пост второго вице-преьера в правительстве страны. Деятельность занявшего его место И. Складова сначала также нашла позитивный отклик у горожан, хотя и в меньшей степени, но уже к 1998 г. критика в его адрес стала существенно преобладать над одобрением, а ресурсы доверия нижегородцев переместились еще ниже по властной вертикали – к главе местного самоуправления.

Таблица 1

**Динамика положительных оценок деятельности  
основных представителей и органов власти нижегородцами, %**

Дата проведения замера	Президент РФ	Премьер-министр	Правительство РФ	Государственная дума	Губернатор Нижегородской области	Областное Законодательное собрание	Мэр Н. Новгорода
Май, 1996	22	22	10	5	54	12	—
Май, 1997	11	14	11	7	35	7	—
Ноябрь, 1997	21	—	15	8	39	4	30
Июль, 1998	7	17	—	8	19	6	11
Март, 1999	4	39	14	9	24	7	35
Ноябрь, 1999	5	61	18	6	17	6	33
Сентябрь, 2000	53	27	17	9	24	11	34
Декабрь, 2000	57	31	24	11	19	6	24
Февраль, 2001	58	23	13	7	18	5	24
Май, 2001	62	38	21	9	15	5	19
Июль, 2001	68	—	30	—	8	—	14
Июль, 2003	68	—	21	9	29	7	35
Август, 2004	59	17	23	12	11	15	35
Сентябрь, 2005	68	—	—	—	24	—	—

Мэр Н. Новгорода стал еще одним центром концентрации лояльности населения, за исключением периода с марта по октябрь 1998 г., когда, после избрания на данный пост А. Климентьева, он был арестован и, соответственно, не допущен к управлению городом. Однако уже вскоре, после победы Ю. Лебедева на выборах главы областного центра в сентябре 1998 г., ситуация была восстановлена, и мэр города сумел приобрести довольно существенную поддержку нижегородцев.

Итак, зимой 1998–1999 г. в установках нижегородцев доминировал вектор нелояльности: ни один представитель федеральной власти не обладал сколь-нибудь выраженной поддержкой населения. На областном и местном уровне он опирался на относительно высокий уровень доверия губернатору области и мэру Н. Новгорода, однако и тогда имела место довольно значительная доля критики в их адрес, поэтому отмечался явный дефицит фигуры, с которой население могло бы связывать свои ожидания позитивных изменений в жизни страны.

Таблица 2

**Динамика отрицательных оценок деятельности нижегородцами  
основных представителей и органов власти, %**

Дата проведения замера	Президент РФ	Премьер-министр	Правительство РФ	Государственная дума	Губернатор Нижегородской области	Областное Законодательное собрание	Мэр Н. Новгорода
Май, 1996	39	27	38	36	17	15	—
Май, 1997	41	46	45	41	27	23	—

Ноябрь, 1997	42	—	41	46	20	20	16
Июль, 1998	67	33	—	57	48	29	26
Март, 1999	78	22	44	56	40	35	28
Ноябрь, 1999	83	11	33	61	48	35	29
Сентябрь, 2000	12	13	25	42	46	22	36
Декабрь, 2000	16	16	26	41	55	24	48
Февраль, 2001	11	16	28	41	52	23	48
Май, 2001	11	14	24	43	60	40	58
Июль, 2001	6	—	13	—	71	—	62
Июль, 2003	7	—	22	41	25	20	21
Август, 2004	17	20	29	44	64	23	38
Сентябрь, 2005	10	—	—	—	10	—	—

С появлением на политической сцене фигуры В. Путина ситуация существенно изменилась. Вектор лояльности получил дополнительную опору в особенно высоком уровне оценки деятельности сначала премьер-министра, а позже, после выборов главы государства, – президента страны. Население обрело в центре человека, которому можно доверять и работу которого можно оценивать положительно. В. Путин не только приобрел массовую поддержку населения, но и значительно обошел всех своих конкурентов, став центром, точкой кристаллизации лояльности для населения страны в целом и Н. Новгорода в частности.

Концентрация лояльности населения на федеральном уровне управления привела к изменению характера и структуры отношения нижегородцев к региональной и местной власти. Позиции И. Складова, губернатора области, вплоть до его переизбрания в июле 2001 г., характеризовались негативной динамикой. К завершению своей работы на данном посту И. Складов стал одним из центров концентрации критики нижегородцев, при минимальном одобрении своей работы он получал массовое порицание со стороны горожан. Новый глава области Г. Ходырев на некоторое время сумел сконцентрировать на себе ресурсы доверия нижегородцев, но вскоре и он утратил свои позиции. Назначение В. Шанцева на должность губернатора области вновь позволило нижегородцам до определенной степени обратить свои симпатии на региональный уровень. Новый областной глава воспринимается населением не как фигура, противопоставленная федеральной власти, а как одно из звеньев единого целого, как ставленник президента и его представитель в области. Соответственно, на него распространяются ресурсы доверия горожан, принадлежащие президенту.

На муниципальном уровне власти ситуация выглядела аналогично. Мэр Н. Новгорода Ю. Лебедев неуклонно сдавал свои позиции вплоть до завершения срока своего управления городом, и на момент переизбрания воспринимался населением, как и И. Складов, в крайне критическом контексте. В. Булавинов, занявший данный пост в сентябре 2002 г., вернул определенную долю доверия горожан муниципальной власти, но в полной мере одобрение нижегородцев удержать не смог. Объединение В. Булавинова и В. Шанцева в единую пропрезидентскую команду в преддверие выборов в областное Законодательное

собрание 2006 г. позитивно сказалось на позициях мэра Н. Новгорода, однако устойчивость этого союза на данный момент пока неочевидна.

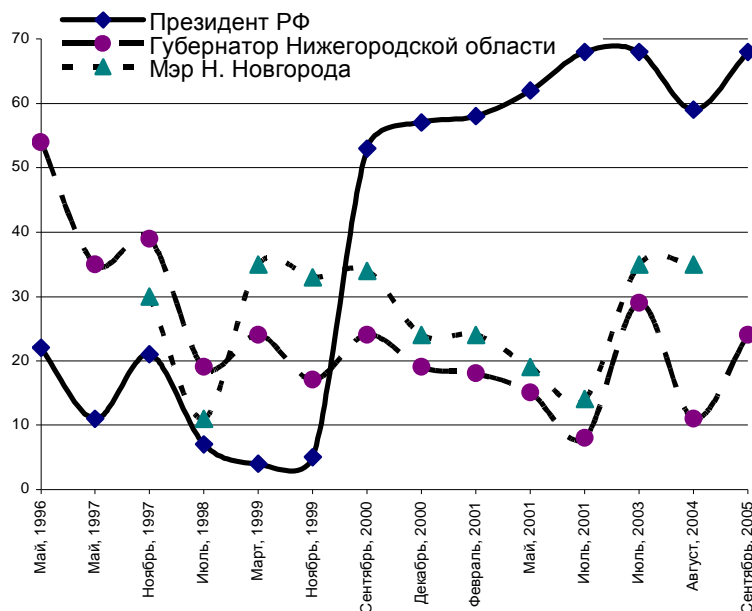


Рис. 3. Динамика положительного отношения нижегородцев к главам исполнительной власти, %

На протяжении последних 6 лет только Президенту страны удалось удержать и даже на определенных этапах преумножить симпатии и одобрение населения. И сейчас уровень положительных оценок работы В. Путина значительно превышает количество отрицательных высказываний в его адрес, поэтому лояльность населения в значительной мере сконцентрирована вокруг его фигуры, а значит, на федеральном уровне управления. На региональном и муниципальном уровне власти четко прослеживался процесс трансформации настроений населения от эйфории, в связи с появлением во власти нового человека, до разочарования в ходе выполнения им своих обязанностей, но даже в своих максимальных точках уровень поддержки региональных и местных лидеров заметно уступал лояльности, направленной на президента страны.

Таким образом, анализ динамики отношения нижегородцев к основным представителям исполнительной власти всех уровней показал, что современное российское массовое политическое сознание не может долго находиться в состоянии фронтального недоверия по отношению к действующей исполнительной власти, оно нуждается в гарантиях и перспективах политического развития и функционирования общества, испытывает дефицит надежности своего существования и постоянно пребывает в поиске кумиров, вождей. В связи с этим можно выделить две важные тенденции. Во-первых, при условии хотя бы частичной замены акторов политической сцены политическое сознание современных российских обывателей движется по циклу «эйфория – разочарование – эйфория – разочарование». С новыми фигурами в исполнительной власти связываются надежды на позитивные изменения в жизни страны, на смену которым довольно быстро приходит неудовлетворенность от

низкой степени их реализации. Во-вторых, для населения важен фактор доверия центральному исполнительному органу власти, но при невозможности оказывать поддержку главе федеральной власти, население переориентируется на региональный и ниже – местный уровень управления. С появлением новой фигуры во главе страны, которая достойна, с точки зрения общественного мнения, поддержки и одобрения, происходит падение уровня позитивного восприятия региональных и местных лидеров и переориентация на федеральный уровень власти. Соответственно, можно говорить о том, что люди нуждаются в центре концентрации своей лояльности по отношению к исполнительной власти, они не могут в равной степени негативно оценивать представителей всей ее вертикали, существует определенный запас лояльности, который должен быть реализован и адресован представителям того или иного уровня управления.

#### **Динамика отношения населения к законодательной власти**

Отношение населения к исполнительным и законодательным органам власти в массовом политическом сознании в значительной мере дифференцировано. Если деятельность исполнительной ветви власти, и особенно ключевых ее фигур, активно оценивается, она наглядна и очевидна для населения, с ней связываются ожидания позитивных изменений в жизни страны, то работа представительных органов власти гораздо менее понятна и зачастую выпадает из поля зрения людей. Кроме того, в массовом политическом сознании отсутствуют четкие схемы соотношения деятельности законодательных органов власти и благополучия населения. Поэтому, несмотря на то, что именно представительные органы власти являются важнейшей основой системы демократических отношений, с позиции общественного мнения ни Госдума, ни областное законодательное собрание, ни городские думы не являются структурами, работа которых позитивно воспринимается и отвечает запросам населения. Массовое политическое сознание современной России концентрируется вдоль оси исполнительной власти, а законодательные органы воспринимаются с определенной долей пренебрежения и недоверия.

Данная ситуация иллюстрируется результатами исследований за последнее десятилетие. Население крайне неохотно дает положительные оценки деятельности Государственной думы и Законодательного собрания Нижегородской области, лишь в редких случаях количество позитивных высказываний превышает 10%. На критику законодательных органов власти горожане идут гораздо более охотно. Особенно интенсивно критикуется деятельность Государственной думы – доля негативных высказываний в ее адрес, как правило, находится на уровне 40%, а в наиболее беспокойные периоды в социально-политической жизни страны (в частности, речь идет о 1998–1999 гг.) достигает и 60%.

Критическое отношение к областному Законодательному собранию более сдержанное. Уровень негативных оценок его деятельности в редких случаях достигает 40%, в основном же критикуют данный орган порядка 20–35% горожан. Однако такой уровень отрицательных оценок обусловлен не более лояльным восприятием областного Законодательного собрания по сравнению с Государственной думой, а меньшей осведомленностью населения о его деятельности – более половины нижегородцев, а в некоторые периоды времени (1996–1997 гг., конец 2000 г. – начало 2001 г., лето 2003 г.) и более 70% из них не могут оценить работу законодательного органа области.

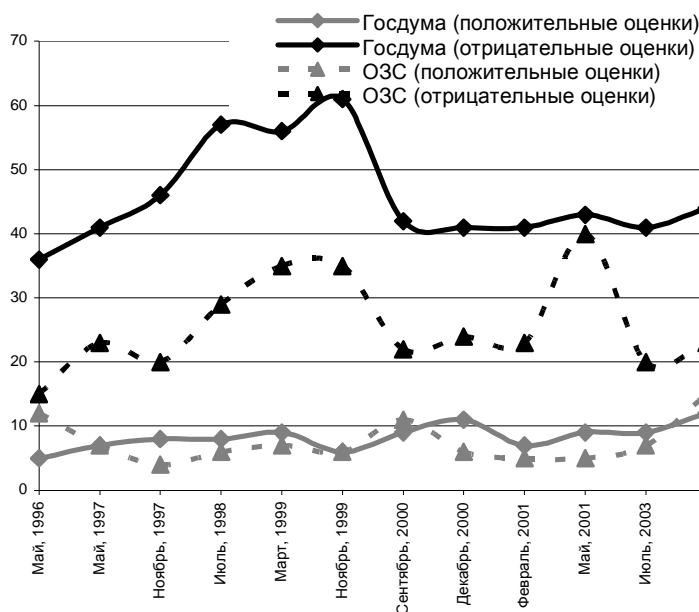


Рис. 4. Оценка деятельности законодательных органов нижегородцами, %

Таким образом, при оценке динамики отношения нижегородцев к законодательным органам власти не прослеживаются тенденции, отмеченные в восприятии исполнительной власти. Обновление состава Госдумы в 1999 г. и 2003 г. и областного Законодательного собрания в 1998 г. и 2002 г. по итогам выборов депутатов этих органов не укрепило позитивную составляющую оценок их деятельности, что происходит при смене ключевых фигур исполнительной власти. Даже доминирование в Госдуме пропрезидентской партии «Единство», а позже партии «Единая Россия», пользующейся значительной поддержкой избирателей, не способствовало усилению лояльности по отношению к федеральному представительному органу среди населения, а лишь несколько сократило количество критических высказываний в его адрес (на региональном уровне ситуация аналогична). Кроме того, здесь не отмечается перетекания ресурсов доверия с федерального на региональный уровень власти – и Госдума, и областное Законодательное собрание в равной мере не пользуются популярностью и поддержкой населения. Отличие заключается в том, что деятельность федерального законодательного органа оценивается более однозначно, а в восприятии регионального законодательного органа власти главной характеристикой является низкая осведомленность населения о его деятельности, что, очевидно, также не может способствовать росту лояльности по отношению к нему. Низкий уровень позитивного восприятия законодательных органов, которым избиратели делегируют свои полномочия посредством выборов, свидетельствует о явном нарушении механизма репрезентации интересов населения на уровне региональной и федеральной власти и неустойчивости одной из важнейших конституирующих основ системы демократических отношений.

#### Л и т е р а т у р а

1. Левада Ю. А. От мнений к пониманию. Социологические очерки. 1993–2000. – М.: Московская школа политических исследований, 2000. – 576 с.

2. Политическая культура и политическое поведение нижегородских избирателей. Н. Новгород, Издательство НИСОЦ, 2001. 219 с. Авторский коллектив: Е.В. Ахметова, П.С. Волоковых, Л.С. Дятлова, Д.В. Зернов, Н.Н. Ивашиненко, А.А. Иудин, Д.А. Иудин, Е.С. Маркова, И.В. Митрофанова, А.В. Сорокина, Д.Г. Стрелков, А.Н. Щуров, С.А. Якуничева.

3. Выборы в Законодательное собрание Нижегородской области 2002 года: проблема социального диалога. Н. Новгород, Издательство «Покровка 7», 2003 г. 160 с. Авторский коллектив: Е.В. Ахметова, Н.Н. Ивашиненко, Н.В. Луковкина, Т.В. Мышляева, Ю.Ю. Прыкина, Д.Г. Стрелков, С.А. Якуничева.

#### **Использованы результаты социологических исследований:**

Социально-политическая ситуация в Нижегородской области. Даты проведения замеров: 19 мая – 2 июня 1996 г., опрошено 1998 человек; 24 апреля – 15 мая 1997 г., опрошено 5600 человек; 27 февраля – 7 марта 1999 г., опрошено 4007 человек; 21–29 ноября 1999 г., опрошено 5980 человек; 22–28 сентября 2000 г., опрошено 4000 человек; 16–21 февраля 2001 г., опрошено 6600 человек; 4–6 мая 2001 г., опрошено 2200 человек; 24–25 июля 2001 г., опрошено 2400 человек.

Социально-политическая ситуация в Нижнем Новгороде. Даты проведения замеров: 29 октября – 5 ноября 1997 г., опрошено 1860 человек; 21–23 июля 1998 г., опрошено 1600 человек; 5–14 июля 2003 г., опрошено 2000 человек; 18–22 августа 2004 г., опрошено 1200 человек; 5–6 декабря 2000 г., опрошено 795 человек; 27–29 сентября 2005 г., опрошено 800 человек.

The article is devoted to analysis of changes in the population's attitude to different institutions of political power on the example of Nizhny Novgorod. A comparative analysis of attitude to executive and representative power is carried out and the process of redistribution of trust between federal, regional and municipal power is considered. The comparison is made on the basis of a series of sociological research of the last decade.